

# 國立高雄科技大學

楠梓校區/建工校區/第一校區/旗津校區

## 109上半年度作業環境監測計畫

中 華 民 國 一 百 零 九 年 五 月

## 目錄

---

一、作業環境監測之政策目標.....	7
二、危害辨識及資料收集.....	8
三、相似暴露族群之建立.....	19
四、採樣策略之規劃及執行.....	21
五、樣本分析.....	34
六、數據分析及評估.....	37
七、檢討改進.....	38
八、記錄保存.....	39
九、計畫時程.....	39

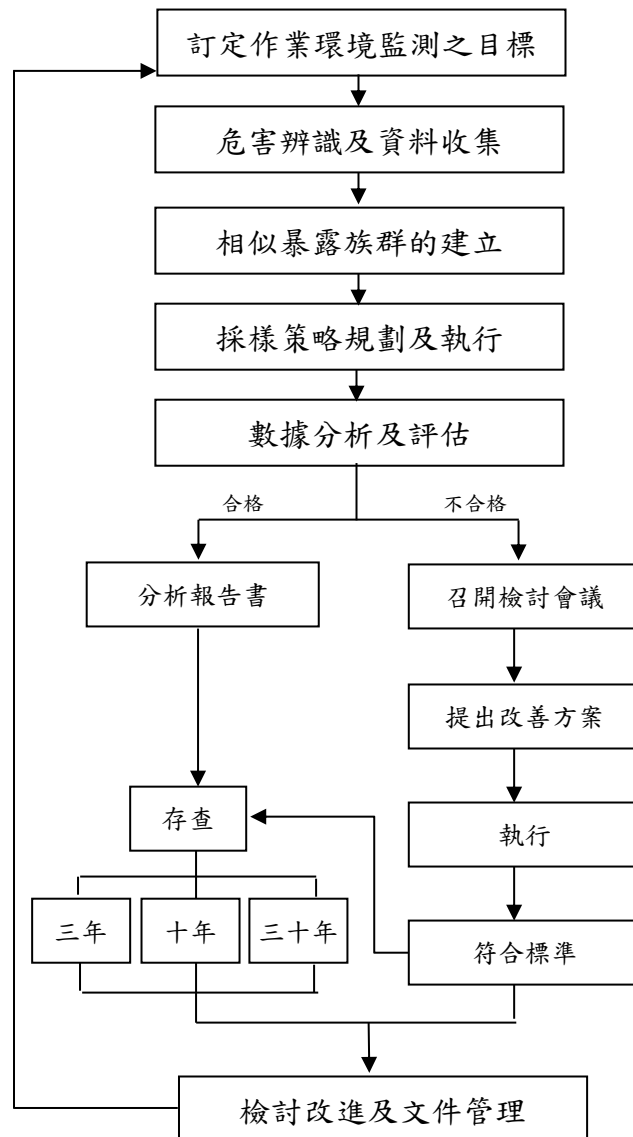
# 國立高雄科技大學

## 楠梓校區/建工校區/第一校區/旗津校區

### 勞工作業環境監測計畫書

#### 前言

本公司為大專院校，為避免勞工於作業場所因暴露有害物而對身體造成傷害，依據勞工作業環境監測實施辦法第十條規定「雇主實施作業環境監測前，應就作業環境危害特性、監測目的及中央主管機關公告之相關指引，規劃採樣策略，並訂定含採樣策略之作業環境監測計畫確實執行，並依實際需要檢討更新」。故訂立本計畫，本計畫書內容包含下列五項工作，分別為訂定作業環境監測政策目標、危害辨識及資料收集、採樣策略規劃及執行、數據分析及評估、檢討改進及文件管理等，作業環境監測計畫流程圖如圖一所示，檢測不合格則後續改善規劃如附圖二，作法如後說明。



圖一 含採樣策略之作業環境監測計畫架構圖

(一) 事業單位基本資料如下所示：

1. 工廠基本資料

工廠名稱	國立高雄科技大學 楠梓校區		
設廠日期	民國 107 年 2 月		
資本額	76014406(統一編號)	生產時數	8 小時/工作天
員工人數	441		

2. 主要產品

主要產品
大專院校

3. 工廠基本資料

工廠名稱	國立高雄科技大學 建工校區		
設廠日期	民國 107 年 2 月		
資本額 (統一編號)	76014406(統一編號)	生產時數	8 小時/工作天
員工人數	483		

4. 主要產品

主 要 產 品
大專院校

5. 工廠基本資料

工廠名稱	國立高雄科技大學 第一校區		
設廠日期	民國 107 年 2 月		
資本額 (統一編號)	76014406(統一編號)	生產時數	8 小時/工作天
員工人數	480		

6. 主要產品

主 要 產 品
大專院校

7. 工廠基本資料

工廠名稱	國立高雄科技大學 旗津校區		
設廠日期	民國 107 年 2 月		
資本額 (統一編號)	76014406(統一編號)	生產時數	8 小時/工作天
員工人數	150		

8. 主要產品

主 要 產 品
大專院校

## (二) 組織成員及職責

於建立作業環境監測計畫(含採樣策略)前，由安全衛生單位組成小組或委託外聘安全衛生專業人員成立”環境監測評估小組”。環境監測評估小組應能發揮以下任務：

(1)決定環境監測目的、暴露管理目標

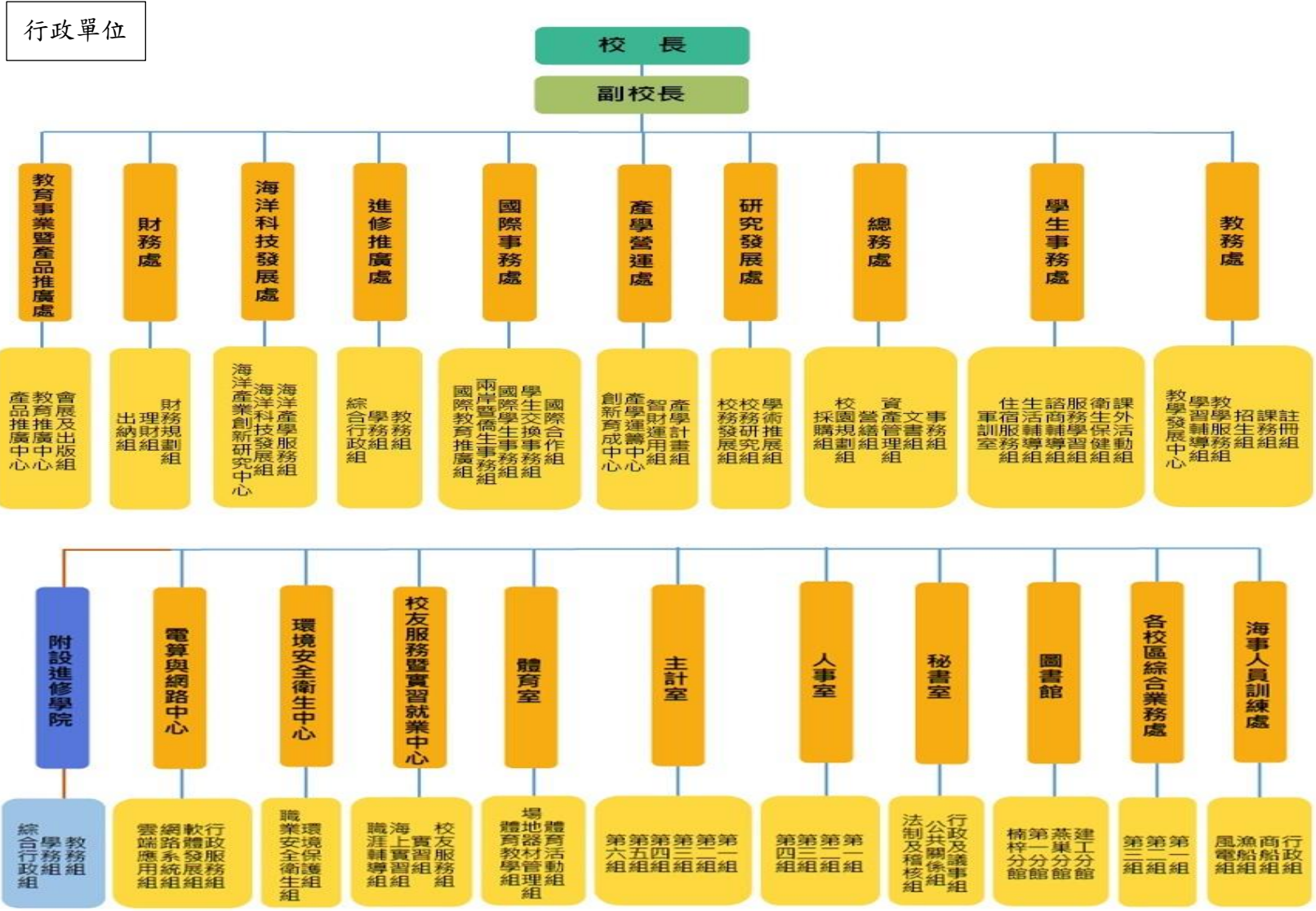
(2)規劃與執行環境監測工作

(3)環境監測結果的檢討

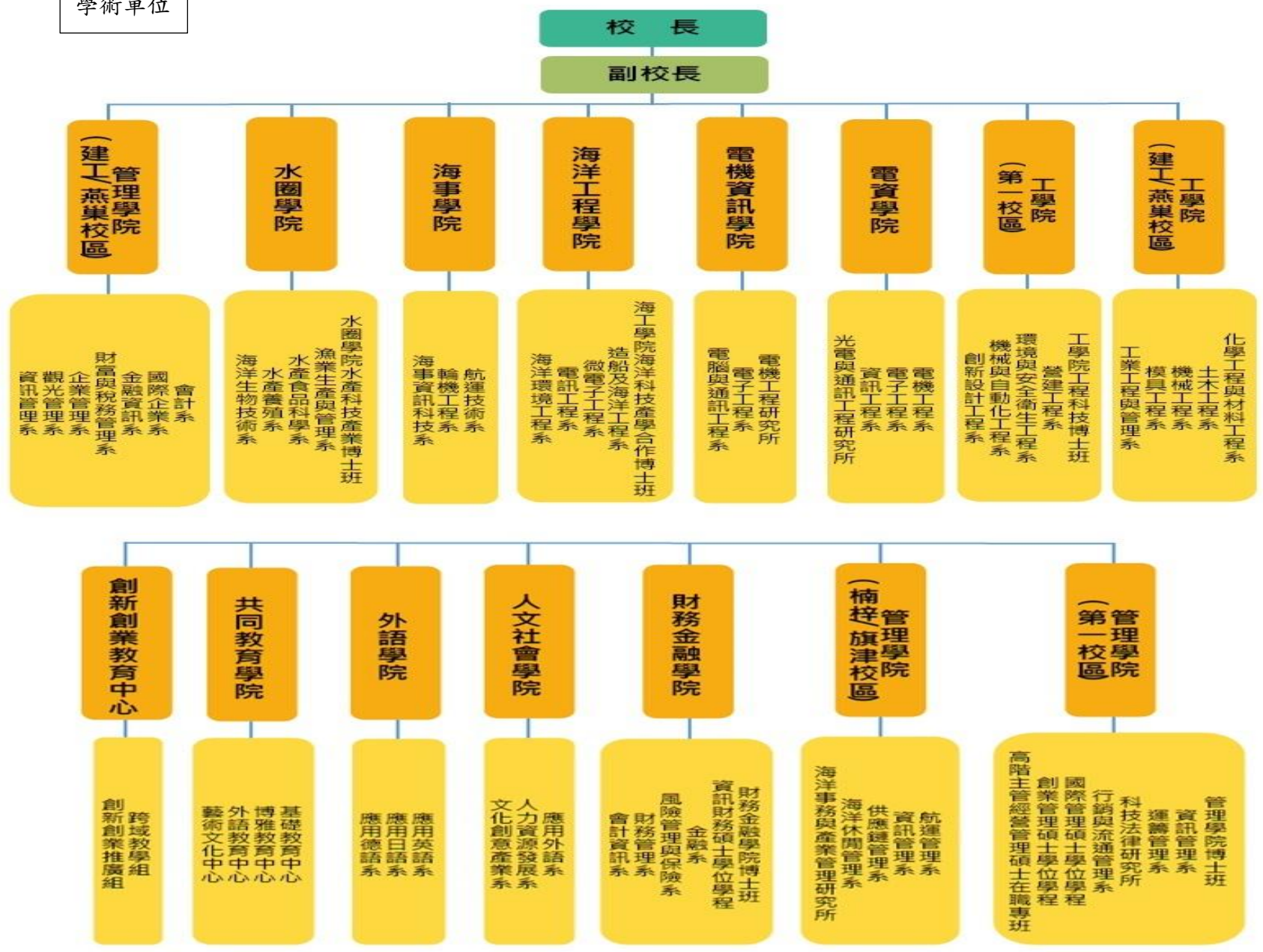
成員職責如下：

人員類別	負責人姓名	職責
雇主	楊慶煜	1.制訂政策及目標，並擔負作業環境監測品質之最終責任。 2.指定部門及人員進行環測計畫先期審查，並諮詢勞工代表意見。 3.授權環安衛管理代表主持管理審查討論之相關議題，並負有執行成效追蹤考核之責。
工安人員 安全衛生單位	環安衛中心 鄭毓萱(楠梓/旗津校區) 范藝騰(建工校區) 周玉芬(第一校區)	1.執行先期審查並評估廠內危害、調查作業特性、執行作業環境監測計畫。 2.規劃採樣策略。 3.作業環境監測工作協調及管理。 4.環測過程定期查核。 5.監測結果之評估與改進措施。 6.紀錄保存。
採購人員	范藝騰	作業環境監測委外檢測之採購、簽約與付款。
現場主管(人員) 代表	(建工校區) 化材系:羅平風 機械系:施孝斌 模具系:畢于坦 土木系:郭文田 電子系:劉志益	1.提出作業環境監測需求。 2.提供現場相關資訊。 3.協助員工溝通說明。 4.採取改進措施。 5.參與環測計畫之先期審查。
勞工代表	(建工校區) 羅平風 施孝斌 教職員工代表	1.提出作業環境監測需求。 2.監督及協助環測工作之執行。 3.參與環測計畫之先期審查。
勞動部認可之作 業環境監測機構 (執業之工礦衛生 技師)	台灣檢驗科技股份 有限公司	1.受委託執行作業環境監測工作。 2.環測目標工作特性掌握。 3.提供專業諮詢。

國立高雄科技大學 組織圖



學術單位





## 一、 作業環境監測之政策目標

### (一)、政策：

本校為全國首創融合「親產優質、創新創業、海洋科技」三大特色發展主軸之大學，以人文及社會關懷為根本，培育學生發展多元、務實致用之知能，成為德術兼備之產業發展人才，建構技職教育國際化之典範大學。於此目標的追求下，採取環安衛價值共同創造、共同承諾、共同遵守之核心理念，將全員納入安全衛生環保品質圈，並以環安衛設施管理制度，消弭潛在風險，建置符合安全、衛生、環保法令之職場環境與優質生態校園，型塑本校環境保護暨職業安全衛生文化。爰訂定環境保護暨職業安全衛生政策如下：

加強教育宣導、支持專業精進。

勵行源頭管理、落實風險管控。

完善防護制度、共維永續校園。

全員投入參與、建構頂尖大學。

### (二)、目標：

為防止職業災害，保障教職員工生安全與健康，爰依「職業安全衛生法」第 23 條第 1 項、「職業安全衛生法施行細則」第 31 條、「職業安全衛生管理辦法」第 12 條之 1 規定，參照中央主管機關所定之職業安全衛生管理系統指引，訂定本校「職業安全衛生管理計畫」（以下簡稱本計畫），本計畫採 P-D-C-A 之管理手法，致力於完成及執行安全衛生法令規定事項，各級主管及負責指揮、監督之有關人員要求相關人員應確實遵守並執行。

## 二、 危害辨識及資料收集

### (一) 工作場所的相關資訊

建工校區

#### 1. 製程流程介紹：

##### (1) 化材系：



##### (2) 機械系：



### (二) 危害辨識調查

為了掌握暴露可能發生的時間點，故以工廠製程、生產線及作業區域了解各部門作業人員作業型態、步驟、暴露時間、暴露危害物及法令規定等情形，列出相似暴露群(SEG)，並以危害風險之程度，作為採樣監測點之依據。調查內容包含：部門名稱、作業名稱、作業區域、使用化學品、作業屬性、作業人數等。調查結果如表 1。

表 1 作業內容調查表 (楠梓校區)

項次	作業區域	作業描述	作業時間 (每班)	作業頻率 (日/週)	危害因子	暴露人員 職務	平均暴露量		暴露控制 措施
							化學品使用量 (kg/每週)	噪音(dBA) 高溫(°C)	
1.	賴慶紓老師	實驗分析	4 小時/天	每週 2 天	甲醇	老師/分析員	4 L/月	1	局部換氣/個人防護具
2.	許德賢老師 (蛋白質純化室)	實驗分析	4 小時/天	每週 2 天	二氯甲烷	老師/分析員	1 L/月	1	局部換氣/個人防護具
3.	沈建全老師	實驗分析	4 小時/天	每週 2 天	三氯甲烷	老師/分析員	1.4 L/月	1	局部換氣/個人防護具
4.	水檢中心	實驗分析	4 小時/天	每週 2 天	甲醇	老師/分析員	1.5 L/月	1	局部換氣/個人防護具
5.	水檢中心	實驗分析	4 小時/天	每週 2 天	正己烷	老師/分析員	0.45 L/月	1	局部換氣/個人防護具
6.	環境化學實驗室	實驗分析	4 小時/天	每週 2 天	甲醇	老師/分析員	0.5 L/月	1	局部換氣/個人防護具
7.	環境化學實驗室	實驗分析	4 小時/天	每週 2 天	正己烷	老師/分析員	0.1 L/月	1	局部換氣/個人防護具
8.	環境化學實驗室	實驗分析	4 小時/天	每週 2 天	三氯甲烷	老師/分析員	0.1 L/月	1	局部換氣/個人防護具
9.	蔡永祥老師	實驗分析	4 小時/天	每週 2 天	丙酮	老師/分析員	1 L/月	1	局部換氣/個人防護具
10.	蔡永祥老師	實驗分析	4 小時/天	每週 2 天	甲醇	老師/分析員	2 L/月	1	局部換氣/個人防護具
11.	林啟燦老師(土壤)	實驗分析	4 小時/天	每週 2 天	二氯甲烷	老師/分析員	2.5 L/月	1	局部換氣/個人防護具
12.	林啟燦老師 (7305 左)	實驗分析	4 小時/天	每週 2 天	二氯甲烷	老師/分析員	0.1 L/月	1	局部換氣/個人防護具

項次	作業區域	作業描述	作業時間 (每班)	作業頻率 (日/週)	危害因子	暴露人員 職務	平均暴露量		暴露控制 措施
							化學品使用量 (kg/每週)	噪音(dBA) 高溫(°C)	
13.	普化實驗室	實驗分析	4 小時/天	每週 2 天	丙酮	老師/分析員	1.5 L/年	1	局部換氣/個人防護具
14.	普化實驗室	實驗分析	4 小時/天	每週 2 天	乙酸甲酯	老師/分析員	0.5 L/年	1	局部換氣/個人防護具
15.	普化實驗室	實驗分析	4 小時/天	每週 2 天	硝酸鎳	老師/分析員	174 g/年	1	局部換氣/個人防護具
16.	普化實驗室	實驗分析	4 小時/天	每週 2 天	硝酸鉛	老師/分析員	132 g/年	1	局部換氣/個人防護具
17.	造船工廠電焊工廠	電焊作業	4 小時/天	每週 1 天	金屬粉塵檢測	老師/分析員	-	1	局部換氣/個人防護具

表 1 作業內容調查表（旗津校區）

項次	作業區域	作業描述	作業時間 (每班)	作業頻率 (日/週)	危害因子	暴露人員 職務	平均暴露量		暴露控制 措施
							化學品使用量 (kg/每週)	噪音(dBA) 高溫(°C)	
18.	旗津海事人員訓練場地	機械操作	4 小時/天	每週 1 天	噪音(直讀)	管理員	-	1	局部換氣/個人防護具

表 1 作業內容調查表 (建工校區)

項次	作業區域	作業描述	作業時間 (每班)	作業頻率 (日/週)	危害因子	暴露人員 職務	平均暴露量		暴露控制 措施
							化學品使用量 (kg/每週)	噪音(dBA) 高溫(°C)	
19.	化材系 506 實驗室	實驗分析	2 小時/天	每週 1 天	二甲基 甲醯胺	老師/分析員	0.2114	3	局部換氣/ 個人防護具
20.	電子系 601B 實驗室	實驗分析	2 小時/天	每週 5 天	苯	老師/分析員	0.05	2	局部換氣/ 個人防護具

表 1 作業內容調查表 (第一校區)

項次	作業區域	作業描述	作業時間 (每班)	作業頻率 (日/週)	危害因子	暴露人員 職務	平均暴露量		暴露控制 措施
							化學品使用量 (kg/每週)	噪音(dBA) 高溫(°C)	
21.	機電系 微系統製造 與材料分析實驗室 B201-2	實驗分析	2 小時/天	每週 5 天	丙酮	分析員	0.05	1	局部換氣/個人防護具
22.	機電系 微系統製造 與材料分析實驗室 B201-2	實驗分析	2 小時/天	每週 5 天	異丙醇	分析員	0.05	1	局部換氣/個人防護具
23.	環安系 環境科技實 驗室 F535	實驗分析	0.5 小時/天	每週 2 天	丙酮	分析員	0.04	1	局部換氣/個人防護具
24.	環安系 環境科技實 驗室 F535	實驗分析	0.5 小時/天	每週 1 天	異丙醇	分析員	0.01	1	局部換氣/個人防護具
25.	環安系 環境科技實 驗室 F535	實驗分析	0.5 小時/天	每週 3 天	甲醇	分析員	0.2	1	局部換氣/個人防護具
26.	環安系 環境科技實 驗室 F535	實驗分析	0.5 小時/天	每週 5 天	苯	分析員	0.000004	1	局部換氣/個人防護具
27.	環安系 生物分子技 術處理實驗室 F550	實驗分析	作業時間短暫	作業時間短暫	丙酮	分析員	0.3	1	局部換氣/個人防護具
28.	環安系 生物分子技 術處理實驗室 F550	實驗分析	作業時間短暫	作業時間短暫	正己烷	分析員	0.3	1	局部換氣/個人防護具
29.	環安系 生物分子技 術處理實驗室 F550	實驗分析	作業時間短暫	作業時間短暫	硫酸	分析員	0.1	1	局部換氣/個人防護具
30.	創創中心 噴漆室	實作課程	作業時間短暫	作業時間短暫	有機溶劑	教師/學員	-	1	局部換氣/個人防護具
31.	創創中心 木工坊	實作課程	作業時間短暫	作業時間短暫	第四種 總粉塵	教師/學員	-	10	局部換氣/個人防護具
32.	創創中心 木工坊	實作課程	作業時間短暫	作業時間短暫	第四種可呼 吸性粉塵	教師/學員	-	10	局部換氣/個人防護具

項次	作業區域	作業描述	作業時間 (每班)	作業頻率 (日/週)	危害因子	暴露人員 職務	平均暴露量		暴露控制 措施
							化學品使用量 (kg/每週)	噪音(dBA) 高溫(°C)	
33.	創創中心 木工坊全區	實作課程	作業時間短暫	作業時間短暫	噪音	教師/學員	-	10	局部換氣/個人防護具
34.	創創中心 噴漆室全區	實作課程	作業時間短暫	作業時間短暫	噪音	教師/學員	-	1	局部換氣/個人防護具
35.	創創中心 文創工坊全區	實作課程	作業時間短暫	作業時間短暫	噪音	教師/學員	-	10	局部換氣/個人防護具
36.	創創中心 機工坊 砂輪機	實作課程	作業時間短暫	作業時間短暫	噪音	教師/學員	-	1	局部換氣/個人防護具
37.	創創中心 木工坊 刨木機	實作課程	作業時間短暫	作業時間短暫	噪音	教師/學員	-	1	局部換氣/個人防護具
38.	創創中心 木工坊 圓盤鋸	實作課程	作業時間短暫	作業時間短暫	噪音	教師/學員	-	1	局部換氣/個人防護具
39.	創創中心 木工 坊 複合斜切鋸	實作課程	作業時間短暫	作業時間短暫	噪音	教師/學員	-	1	局部換氣/個人防護具
40.	創創中心 木工坊 帶鋸機	實作課程	作業時間短暫	作業時間短暫	噪音	教師/學員	-	1	局部換氣/個人防護具
41.	創創中心 木工坊 角鑽機	實作課程	作業時間短暫	作業時間短暫	噪音	教師/學員	-	1	局部換氣/個人防護具
42.	創創中心 木工 坊 落地木工車 床	實作課程	作業時間短暫	作業時間短暫	噪音	教師/學員	-	1	局部換氣/個人防護具
43.	創創中心 木工 坊 圓盤砂機	實作課程	作業時間短暫	作業時間短暫	噪音	教師/學員	-	1	局部換氣/個人防護具
44.	創創中心 木工坊 路達機	實作課程	作業時間短暫	作業時間短暫	噪音	教師/學員	-	1	局部換氣/個人防護具
45.	創創中心 木工 坊 水平鑽床	實作課程	作業時間短暫	作業時間短暫	噪音	教師/學員	-	1	局部換氣/個人防護具



項次	作業區域	作業描述	作業時間 (每班)	作業頻率 (日/週)	危害因子	暴露人員 職務	平均暴露量			
							化學品使用量 (kg/每週)	噪音(dBA)	高溫(°C)	作業 人數 (每班)
46.	創創中心 木工坊 車床	實作課程	作業時間短暫	作業時間短暫	噪音	教師/學員	-		1	局部換氣/個人防護具

### 1. 有害物的相關資訊：

針對可能暴露之有害物，蒐集各項相關資訊，包括化學品名稱、基本物化特性等資訊，雖然各項資訊在安全資料表內皆有提供，但為使資料完整有用，所以將各項有關的資料分類整理，以全盤掌握廠內有害物相關資訊，對於評估各種有害物之相對暴露程度將更有幫助。除此之外，廠內用的化學物質種類單純，有部分是依作業環境監測實施辦法規定必須進行環測，另有一部份是國內外有容許暴露標準或是毒理資料，但是卻未列入作業環境監測實施辦法中明訂要進行環測的物質。今將三者均納入評估期彙整結果見表 2。

### 2. 危害物清查

依據勞工作業環境監測實施辦法所規定之作業場所與使用物質(請參閱附錄一)，清查部門所有作業項目，製程內容涉及使用原物料之危害因子填寫【作業內容調查表】(表 1)，藉此全盤掌握有害物相關資訊，有助於評估各種有害物之相對暴露程度及提供檢測分析方法的選擇，並作為執行環境監測策略之依據。

依據「作業內容調查表」，彙整出法令規定應實施作業環境監測之項目。

#### (1) 定義

例行作業：如日常操作

非例行作業：年度歲修、機台保養....

臨時性作業：指正常作業以外作業，其作業期間不超過三個月，且一年內不再重複者

作業時間短暫：指雇主使勞工每日作業時間在一小時以內者

作業期間短暫：指作業期間不超過一個月，且確知自該作業終了日起六個月，不再實施該作業者

#### (2) 作業場所資料調查

了解各部門、各階層工作人員作業型態、步驟、流程、暴露時間、暴露危害物及 SDS 等情形，藉由訪視觀察，如此才可判斷最高暴露人員及相似暴露群，以利採樣策略之判斷。

#### (3) 工廠平面配置圖

如附件一採樣位置圖

表 2 危害物質種類特性

序號	中文名稱	CASNo	蒸氣壓 mmHg @25°C	物理 狀態	TWA	GHS危害分類						容許 暴露 標準	監測 實施 辦法	其他 危害
						易燃性/ 可燃性	腐蝕性/ 刺激性	急毒性	慢毒性	爆炸 性	氧化 性			
1	異丙醇	67-63-0	33 mmHg / 20°C	液 體	400ppm	V	V	V				V	V	
2	硫酸	7664-93-9	<0.3	液 體	1mg/m <sup>3</sup>		V	V				V	V	
3	苯	71-43-2	75 mmHg / 20°C	液 體	1ppm(皮)(瘤)	V	V		V			V	V	
4	正己烷	110-54-3	124 mmHg	液 體	50ppm(皮)	V	V		V			V	V	
5	第四種 總粉塵	-	-	固 體	10mg/m <sup>3</sup>				V			V	V	
6	甲醇	67-56-1	157.36	液 體	200ppm	V			V			V	V	
7	乙酸甲酯	79-20-9	173 mmHg / 20°C	液 體	200ppm	V						V	V	
8	三氯甲烷	67-66-3	159.6 mmHg / 20°C	液 體	-		V	V	V			V	V	
9	二氯甲烷	75-09-2	400 mmHg / 24°C	液 體	50ppm(瘤)		V	V				V	V	
10	鎳	7440-02-0	近乎 0	金 屬 粉	1mg/m <sup>3</sup>				V			V	V	
11	鉛	7439-92-1	~0 mmHg	固 體	0.05mg/m <sup>3</sup>				V			V		

序號	中文名稱	CASNo	蒸氣壓 mmHg @25°C	物理 狀態	TWA	GHS危害分類						容許 暴露 標準	監測 實施 辦法	其他 危害
						易燃性/ 可燃性	腐蝕性/ 刺激性	急毒性	慢毒性	爆炸 性	氧化 性			
12	二甲基甲 醯胺	68-12-2	2.7 mmHg / 20°C	液 體	10ppm(皮) 30mg/m <sup>3</sup> (皮)	V	V	V				V	V	
13	丙酮	67-64-1	185	液 體	200ppm	V			V			V	V	
14	甲苯	108-88-3	22 mmHg / 20°C	液 體	100ppm(皮)	V	V	V	V			V	V	
15	二甲苯	1330-20-7	6-6.5 mmHg / 20°C	液 體	100ppm	V	V	V				V	V	

### 三、 相似暴露族群之建立

#### (一)建立 SEG 架構

廠內人員之作業型態，同一部門同一職稱的人員，可視為相同的相似暴露群，相似暴露族群的架構詳表 3。

表 3. SEG 架構表

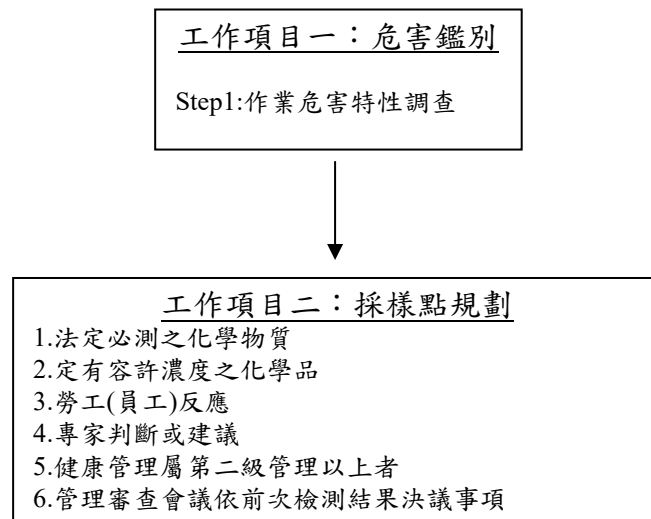
SEG 編號	SEG 編列名稱	作業場所
SEG 01	厚生樓 4 樓水產業檢驗及驗證中心(楠梓)	厚生樓 4 樓水產業檢驗及驗證中心(楠梓)
SEG 02	厚生樓 4 樓許德賢老師實驗室(楠梓)	厚生樓 4 樓許德賢老師實驗室(楠梓)
<del>SEG 03</del>	<del>厚生樓 5 樓侯智耀老師實驗室(楠梓)</del>	<del>厚生樓 5 樓侯智耀老師實驗室(楠梓)</del>
SEG 04	厚生樓 6 樓蔡永祥老師實驗室(楠梓)	厚生樓 6 樓蔡永祥老師實驗室(楠梓)
<del>SEG 05</del>	<del>大信樓 3 樓固體廢棄物分析實驗室(楠梓)</del>	<del>大信樓 3 樓固體廢棄物分析實驗室(楠梓)</del>
SEG 06	大信樓 4 樓環境化學實驗室(楠梓)	大信樓 4 樓環境化學實驗室(楠梓)
SEG 07	造船工廠 2 樓電焊工廠(楠梓)	造船工廠 2 樓電焊工廠(楠梓)
<del>SEG 08</del>	<del>機械館地下 1 樓機械系微光流體系統設計與製造實驗室(建工)</del>	<del>機械館地下 1 樓機械系微光流體系統設計與製造實驗室(建工)</del>
<del>SEG 09</del>	<del>化材館地下 1 樓 化材系 B1-05 實驗室(建工)</del>	<del>化材館地下 1 樓 化材系 B1-05 實驗室(建工)</del>
<del>SEG 10</del>	<del>化材館 4 樓 化材系 07 實驗室(建工)</del>	<del>化材館 4 樓 化材系 07 實驗室(建工)</del>
SEG 11	電資學院 2 樓機電系微系統製造與材料分析實驗室 B201-2 (第一)	電資學院 2 樓機電系微系統製造與材料分析實驗室 B201-2 (第一)
SEG 12	工學院 5 樓 環安系環境科技實驗室 F535(第一)	工學院 5 樓 環安系環境科技實驗室 F535(第一)
SEG 13	工學院 5 樓 環安系生物分子技術處理實驗室 F550(第一)	工學院 5 樓 環安系生物分子技術處理實驗室 F550(第一)
SEG 14	厚生樓四樓 賴慶紓老師 (楠梓)	厚生樓四樓 賴慶紓老師 (楠梓)
SEG 15	大信樓三樓 林啟燦老師(7305 左)(楠梓)	大信樓三樓 林啟燦老師(7305 左)(楠梓)
SEG 16	大信樓三樓 沈建全老師 (楠梓)	大信樓三樓 沈建全老師 (楠梓)
SEG 17	大信樓五樓 林啟燦老師(土壤)(楠梓)	大信樓五樓 林啟燦老師(土壤)(楠梓)
SEG 18	英才樓三樓 普化實驗室 (楠梓)	英才樓三樓 普化實驗室 (楠梓)
SEG 19	化材館五樓 506 實驗室 (建工)	化材館五樓 506 實驗室 (建工)

SEG 編號	SEG 編列名稱	作業場所
SEG 20	資訊大樓六樓 601B 實驗室 (建工)	資訊大樓六樓 601B 實驗室 (建工)
SEG 21	圖資大樓 B1 創創中心 (第一)	圖資大樓 B1 創創中心 (第一)
SEG 22	旗津滅火場 旗津海事人員訓練場地 (旗津)	旗津滅火場 旗津海事人員訓練場地 (旗津)

## 四、採樣策略之規劃及執行

### 1. 建立採樣策略

為了瞭解廠內所有可能造成暴露之虞工作人員的暴露實態，依據作業環境監測實施辦法第十之二條規定，在擬訂作業環境監測計畫前，先行與工作場所負責人、依職業安全衛生管理辦法設置之職業安全衛生人員、受委託之執業工礦衛生技師與工作場所作業主管，組成監測評估小組，執行作業環境監測評估會議，了解現場實際暴露狀況與潛在暴露源，且利用廠內之基本資料，將作業環境監測實施辦法內所規定需監測項目列為優先考量，並依廠內的工作人員依暴露狀況劃分為數個相似暴露群(Similar Exposure Group, SEG)，並考量訂有容許濃度之化學品、勞工反應項目、專家判斷或建議項目以及歷年勞工健康檢查結果，依據每年作業環境監測的經費，逐步逐次進行評估或量測，以瞭解廠內勞工之暴露實態，各項工作執行如下圖。



採樣策略規劃流程圖

#### ◆ 工作項目一：危害鑑別

##### Step1：作業危害特性調查

將每一個相似暴露族群的暴露情形進行調查，包含每個相似暴露群所使用的化學品、使用時間等危害特性，調查結果內容併入後續暴露評估表。

◆ 工作項目二：採樣點規劃

依廠內製程、生產線及作業區域了解各部門、階層工作人員作業型態、步驟、暴露時間、暴露危害物、法令規定及管理審查會議決議事項等情形，藉由訪視觀察，列出相似暴露群(SEG)以危害風險之程度，作為採樣監測點之依據。依廠內作業場所形態及暴露狀況列入監測項目如下：

(一) 法令要求之監測項目

依據勞工作業環境監測實施辦法中，第七條、第八條所規定之監測項目(請參閱附錄一)，為作業環境監測採樣點規劃之優先考量項目，作業區危害因子清單調查表如下：

相似暴露群	作業場所名稱/區域	使用化學品/暴露危害	作業描述	法令要求監測項目
SEG01	厚生樓 4 樓水產業檢驗及驗證中心(楠梓)	甲醇、正己烷	例行性作業	甲醇、正己烷
SEG02	厚生樓 4 樓許德賢老師實驗室(楠梓)	二氯甲烷	例行性作業	二氯甲烷
SEG04	厚生樓 6 樓蔡永祥老師實驗室(楠梓)	丙酮、甲醇	例行性作業	丙酮、甲醇
SEG06	大信樓 4 樓環境化學實驗室(楠梓)	甲醇、正己烷、三氯甲烷	例行性作業	甲醇、正己烷、三氯甲烷
SEG07	造船工廠 2 樓電焊工廠(楠梓)	第四種總粉塵	例行性作業	第四種總粉塵
SEG11	電資學院 2 樓機電系微系統製造與材料分析實驗室 B201-2 (第一)	丙酮、異丙醇	例行性作業	丙酮、異丙醇
SEG12	工學院 5 樓 環安系環境科技實驗室 F535(第一)	丙酮、異丙醇、甲醇、苯	例行性作業	丙酮、異丙醇、甲醇、苯
SEG13	工學院 5 樓 環安系生物分子技術處理實驗室 F550(第一)	丙酮、正己烷、硫酸	例行性作業	丙酮、正己烷、硫酸
SEG 14	厚生樓四樓 賴慶紓老師 (楠梓)	甲醇	例行性作業	甲醇
SEG 15	大信樓三樓 林啟燦老師(7305 左)(楠梓)	二氯甲烷	例行性作業	二氯甲烷
SEG 16	大信樓三樓 沈建全老師 (楠梓)	三氯甲烷	例行性作業	三氯甲烷
SEG 17	大信樓五樓 林啟燦老師(土壤)(楠梓)	二氯甲烷	例行性作業	二氯甲烷
SEG 18	英才樓三樓 普化實驗室 (楠梓)	丙酮、乙酸甲酯、鎳、鉛	例行性作業	丙酮、乙酸甲酯、鎳



相似暴露群	作業場所名稱/區域	使用化學品/暴露危害	作業描述	法令要求監測項目
SEG 19	化材館五樓 506 實驗室 (建工)	二甲基甲醯胺	例行性作業	二甲基甲醯胺
SEG 20	資訊大樓六樓 601B 實驗室 (建工)	苯	例行性作業	苯
SEG 21	圖資大樓 B1 創創中心 (第一)	甲苯、二甲苯、第四種總粉塵、第四種可呼吸性粉塵、噪音	例行性作業	甲苯、二甲苯、第四種總粉塵、第四種可呼吸性粉塵、噪音
SEG 22	旗津滅火場 旗津海事人員訓練場地 (旗津)	噪音	例行性作業	噪音

(二) 健康管理屬第二級管理以上者

將歷年特殊危害健康檢查評比屬第二級管理之勞工，經由健康(追蹤)檢查結果仍屬第二級管理以上之勞工列入監測之族群。本公司 105 年至 107 年從事特別危害健康作業並接受特殊健康檢查作業之勞工統計如下表所示；進一步劃分其作業區域類別並納入本次監測。

建工校區

年度檢查項目		106				107				108					
		二甲基甲醯胺		二硫化碳		二甲基甲醯胺		正己烷		二硫化碳		正己烷		苯作業	
檢查結果		男	女	男	女	男	女	男	女	男	女	男	女	男	女
從事特別危害健康作業勞工人數		2	0	1	0	2	0	2	0	2	0	3	0	1	0
接受特殊健康檢查人數		2	0	1	0	2	0	2	0	2	0	3	0	1	0
健康檢查結果	屬第一級管理或管理一人數	2	0	1	0	2	0	2	0	1	0	2	0	1	0
	屬第二級管理或管理二人數	0	0	0	0	0	0	0	0	1	0	1	0	0	0
	屬第三級管理或管理三人數	0	0	0	0	0	0	0	0	0	0	0	0	0	0
	屬第四級管理或管理四人數	0	0	0	0	0	0	0	0	0	0	0	0	0	0

(二) 健康管理屬第二級管理以上者

將歷年特殊危害健康檢查評比屬第二級管理之勞工，經由健康(追蹤)檢查結果仍屬第二級管理以上之勞工列入監測之族群。本公司 105 年至 107 年從事特別危害健康作業並接受特殊健康檢查作業之勞工統計如下表所示；進一步劃分其作業區域類別並納入本次監測。

楠梓校區

年度檢查項目		106				107				108			
		輻射作業		有機溶劑作業		輻射作業		有機溶劑作業		輻射作業		有機溶劑作業	
檢查結果		男	女	男	女	男	女	男	女	男	女	男	女
從事特別危害健康作業勞工人數		0	4	1	7	1	1	2	2	0	1	0	3
接受特殊健康檢查人數		0	4	1	7	1	1	2	2	0	1	0	3
健康檢查結果	屬第一級管理或管理一人數	0	4	1	7	1	1	2	2	0	0	0	3
	屬第二級管理或管理二人數	0	0	0	0	0	0	0	0	0	1	0	3
	屬第三級管理或管理三人數	0	0	0	0	0	0	0	0	0	0	0	0
	屬第四級管理或管理四人數	0	0	0	0	0	0	0	0	0	0	0	0

(二) 健康管理屬第二級管理以上者

將歷年特殊危害健康檢查評比屬第二級管理之勞工，經由健康(追蹤)檢查結果仍屬第二級管理以上之勞工列入監測之族群。本公司 106 年至 108 年從事特別危害健康作業並接受特殊健康檢查作業之勞工統計如下表所示；進一步劃分其作業區域類別並納入本次監測。

第一校區

年度檢查項目		106							
		重鉻酸		鎳		苯		正己烷	
檢查結果		男	女	男	女	男	女	男	女
從事特別危害健康作業勞工人數		2	0	0	1	2	3	2	2
接受特殊健康檢查人數		0	0	0	0	0	0	0	0
健康檢查結果	屬第一級管理或管理一人數	2	0	0	1	2	3	2	2
	屬第二級管理或管理二人數	0	0	0	0	0	0	0	0
	屬第三級管理或管理三人數	0	0	0	0	0	0	0	0
	屬第四級管理或管理四人數	0	0	0	0	0	0	0	0

年度檢查項目		107									
		二硫化碳		重鉻酸		苯		正己烷		錳	
檢查結果		男	女	男	女	男	女	男	女	男	女
從事特別危害健康作業勞工人數		2	0	2	0	0	1	9	1	1	0
接受特殊健康檢查人數		0	0	0	0	0	0	0	0	0	0
健康檢查結果	屬第一級管理或管理一人數	2	0	1	0	0	1	8	1	1	0
	屬第二級管理或管理二人數	0	0	1	0	0	0	1	0	0	0
	屬第三級管理或管理三人數	0	0	0	0	0	0	0	0	0	0
	屬第四級管理或管理四人數	0	0	0	0	0	0	0	0	0	0

年度檢查項目		108			
		正己烷		甲醛作業	
檢查結果		男	女	男	女
從事特別危害健康作業勞工人數		3	0	1	1
接受特殊健康檢查人數		3	0	1	1
健康檢查結果	屬第一級管理或管理一人數	0	0	0	0
	屬第二級管理或管理二人數	3	0	1	1
	屬第三級管理或管理三人數	0	0	0	0
	屬第四級管理或管理四人數	0	0	0	0

(二) 健康管理屬第二級管理以上者

將歷年特殊危害健康檢查評比屬第二級管理之勞工，經由健康(追蹤)檢查結果仍屬第二級管理以上之勞工列入監測之族群。本公司 106 年至 108 年從事特別危害健康作業並接受特殊健康檢查作業之勞工統計如下表所示；進一步劃分其作業區域類別並納入本次監測。

旗津校區

年度檢查項目		106				107				108			
		輻射作業		有機溶劑作業		輻射作業		有機溶劑作業		輻射作業		有機溶劑作業	
檢查結果		男	女	男	女	男	女	男	女	男	女	男	女
從事特別危害健康作業勞工人數		0	0	0	0	0	0	0	0	0	0	0	0
接受特殊健康檢查人數		0	0	0	0	0	0	0	0	0	0	0	0
健康檢查結果	屬第一級管理或管理一人數	0	0	0	0	0	0	0	0	0	0	0	0
	屬第二級管理或管理二人數	0	0	0	0	0	0	0	0	0	0	0	0
	屬第三級管理或管理三人數	0	0	0	0	0	0	0	0	0	0	0	0
	屬第四級管理或管理四人數	0	0	0	0	0	0	0	0	0	0	0	0

### (三) 歷年作業環境資料

將歷年的作業環境監測結果報告中需留意之監測點或人員(監測結果顯示濃度偏高)重點式的列出,並說明該量測點之狀況,經管理審查會議決議事項列入本次作業環境監測採樣點規劃之重點檢測項目;此次為首次進行監測。

#### 歷年作業環境監測資料整理

資料來源	量測結果	量測點描述	量測點狀況說明	改善對策
105 下半年	化學性：全數合格 物理性：全數合格	-	存校備查	—
106 上半年	化學性：全數合格 物理性：全數合格	-	存校備查	—
106 下半年	化學性：全數合格 物理性：全數合格	-	存校備查	—
107 上半年	化學性：全數合格 物理性：全數合格	-	存校備查	—
107 下半年	化學性：全數合格 物理性：全數合格	-	存校備查	—
108 上半年	化學性：全數合格 物理性：全數合格	-	存校備查	—
108 下半年	化學性：全數合格 物理性：全數合格	-	存校備查	—



◆ 109 年上半年度作業環境監測採樣策略

以最有經濟效益與服法性等相關考量因素下，以法令要求必須進行量測的物種為優先監測項目，同時輔以相對危害性較高的製程或程序、前次環境監測結果超出法令標準者，經管理審查會議決議事項列入監測之族群，一併進行量測；如為非例行性之作業或僅供擦試用之化學品，基本上不列入採樣點規劃內，但如有超過短時間時量平均容許濃度，或最高容許濃度之虞者，仍應排入監測行程中。

本廠環測委託合格之作業環境監測機構/人員來進行，監測人員需具有甲級化學性、物理性因子環測人員資格，或具有工礦衛生技師資格者，本公司始同意執行現場採樣工作；本次環測業務主要委由台灣檢驗科技股份有限公司執行，監測人員資格文件如附件二。

採樣方式選擇上，依循法令規範，實施作業環境監測時應以個人採樣為主，故各監測點採樣方式皆以現場勞工佩帶方式為優先選擇，或欲為瞭解作業場所內之環境濃度值，做為日後環境改善之參考依據，故增列採取以區域採樣之項目。本次採樣點規劃如下表：

SEG 代號	監測處所	監測物質	作業描述	監測類別	樣本數
SEG 01	厚生樓 4 樓水產業檢驗及驗證中心(楠梓)	甲醇	例行性作業	區域採樣	1
SEG 01	厚生樓 4 樓水產業檢驗及驗證中心(楠梓)	正己烷	例行性作業	區域採樣	1
SEG 02	厚生樓 4 樓許德賢老師實驗室(楠梓)	二氯甲烷	例行性作業	區域採樣	1
SEG 04	厚生樓 6 樓蔡永祥老師實驗室(楠梓)	丙酮	例行性作業	區域採樣	1
SEG 04	厚生樓 6 樓蔡永祥老師實驗室(楠梓)	甲醇	例行性作業	區域採樣	1
SEG 06	大信樓 4 樓環境化學實驗室(楠梓)	甲醇	例行性作業	區域採樣	1
SEG 06	大信樓 4 樓環境化學實驗室(楠梓)	正己烷	例行性作業	區域採樣	1
SEG 06	大信樓 4 樓環境化學實驗室(楠梓)	三氯甲烷	例行性作業	區域採樣	1
SEG 07	造船工廠 2 樓電焊工廠(楠梓)	第四種總粉塵	例行性作業	個人採樣	2
SEG 11	電資學院 2 樓機電系微系統製造與材料分析實驗室 B201-2 (第一)	丙酮	例行性作業	區域採樣	1
SEG 11	電資學院 2 樓機電系微系統製造與材料分析實驗室 B201-2 (第一)	異丙醇	例行性作業	區域採樣	1

SEG 代號	監測處所	監測物質	作業描述	監測類別	樣本數
SEG 12	工學院 5 樓 環安系環境科技實驗室 F535(第一)	丙酮	例行性作業	區域採樣	1
SEG 12	工學院 5 樓 環安系環境科技實驗室 F535(第一)	異丙醇	例行性作業	區域採樣	1
SEG 12	工學院 5 樓 環安系環境科技實驗室 F535(第一)	甲醇	例行性作業	區域採樣	1
SEG 12	工學院 5 樓 環安系環境科技實驗室 F535(第一)	苯	例行性作業	區域採樣	1
SEG 13	工學院 5 樓 環安系生物分子技術處理實驗室 F550(第一)	丙酮	例行性作業	區域採樣	1
SEG 13	工學院 5 樓 環安系生物分子技術處理實驗室 F550(第一)	正己烷	例行性作業	區域採樣	1
SEG 13	工學院 5 樓 環安系生物分子技術處理實驗室 F550(第一)	硫酸	例行性作業	區域採樣	1
SEG 14	厚生樓四樓 賴慶紓老師 (楠梓)	甲醇	例行性作業	區域採樣	1
SEG 15	大信樓三樓 林啟燦老師(7305 左)(楠梓)	二氯甲烷	例行性作業	區域採樣	1
SEG 16	大信樓三樓 沈建全老師 (楠梓)	三氯甲烷	例行性作業	區域採樣	1
SEG 17	大信樓五樓 林啟燦老師(土壤)(楠梓)	二氯甲烷	例行性作業	區域採樣	1
SEG 18	英才樓三樓 普化實驗室 (楠梓)	丙酮	例行性作業	區域採樣	1
SEG 18	英才樓三樓 普化實驗室 (楠梓)	乙酸甲酯	例行性作業	區域採樣	1
SEG 18	英才樓三樓 普化實驗室 (楠梓)	鎳	例行性作業	區域採樣	1
SEG 18	英才樓三樓 普化實驗室 (楠梓)	鉛	例行性作業	區域採樣	1
SEG 19	化材館五樓 506 實驗室 (建工)	二甲基甲醯胺	例行性作業	區域採樣	1

SEG 代號	監測處所	監測物質	作業描述	監測類別	樣本數
SEG 20	資訊大樓六樓 601B 實驗室 (建工)	苯	例行性作業	區域採樣	1
SEG 21	圖資大樓 B1 創創中心 (第一)	甲苯	例行性作業	區域採樣	1
SEG 21	圖資大樓 B1 創創中心 (第一)	二甲苯	例行性作業	區域採樣	1
SEG 21	圖資大樓 B1 創創中心 (第一)	第四種總粉塵	例行性作業	區域採樣	1
SEG 21	圖資大樓 B1 創創中心 (第一)	第四種可呼吸性粉塵	例行性作業	區域採樣	1
SEG 21	圖資大樓 B1 創創中心 (第一)	噪音	例行性作業	區域採樣	14
SEG 22	旗津滅火場 旗津海事人員訓練場地 (旗津)	噪音	例行性作業	區域採樣	2

## 五、 樣本分析

- 為確保作業環境監測機構具有足夠資源及能力執行本計畫，在採購管理程序上即選擇中央主管機關認可之作業環境監測機構受理委託，並要求監測機構提出送樣分析之職業衛生實驗室分析認可證明。其作業環境監測執行流程圖如附圖一。
- 化性因子監測之空白樣品需求為樣本數的百分之十為原則，數量不得少於兩個，空白樣本應連同採樣樣本一同送至分析實驗室進行分析。
- 採樣時間選擇：
  - 長時間採樣：為評估勞工全天工作有害物暴露是否超過 8 小時時量平均容許濃度，進行長時間連續偵測，採樣方式分為全程單一樣本與全程多樣本方式進行，採樣時間不得小於 6 小時。
  - 短時間採樣：如為評估勞工有害物暴露是否超過短時間時量平均容許濃度或最高容許濃度，可進行短時間採樣，採樣時間以 15 分鐘為原則。
- 採樣方法之選定  
依勞動部，NIOSH 或 OSHA 公佈之參考分析方法，選取適當的吸附介質及採樣介質及採樣設備：

分類	勞動部公告方法	採樣項目	PEL-TWA(8hr)		採樣設備	採樣介質	採樣流速 (mL/min)	最大採樣量 (L)	樣品保存與運送	分析儀器
			ppm	mg/m <sup>3</sup>						
化學性	CLA1904	異丙醇	400	983	-	活性碳管 100/50mg	-	7.5	例行性保存運送	GC107
	CLA4002	第四種總粉塵	-	10	中高流量採樣泵	PVC 濾紙	1000-2000	200	例行性保存運送	重量法
	CLA1213	乙酸甲酯	200	606	-	活性碳管 100/50mg	-	10	例行性保存運送	GC19
	CLA1903	苯	1	3.2	中高流量採樣泵	活性碳管 100/50mg	1000-3000	32	例行性保存運送	GC109
	CLA1219	正己烷	50	176	-	活性碳管 100/50mg	-	5.5	例行性保存運送	GC19
	CLA2901	硫酸	-	1	低流量採樣泵	矽膠管 (400mg/200mg)	200-500	100	例行性保存運送	IC/ECD
	CLA1207	甲醇	200	262	低流量採樣泵	矽膠管 (100mg/50mg)	20-200	6	例行性保存運送	GC/FID

化學性	OLD1211	丙酮	200	475	低流量採樣 泵	活性碳管 (100mg/50mg)	10-200	3	例行性保 存運送	GC/FID
	CLA3011	鎳	-	1	低流量採樣 泵	MCE 濾紙	10-200	1000	例行性保 存運送	ICP
	CLA1902	三氯甲烷	10	49	-	活性碳管 100/50mg	-	20	例行性保 存運送	GC19
	CLA1210	二氯甲烷	50	174	-	活性碳管 100/50mg 串 聯	-	3.4	例行性保 存運送	GC107
	CLA3011	鉛	-	0.05	低流量採樣 泵	MCE 濾紙	10-200	2000	例行性保 存運送	ICP
	CLA1215	二甲基甲 醯胺	10	30	-	活性碳管 100/50mg	-	5.2	例行性保 存運送	GC17
	CLA1903	甲苯	100	376	中高流量採 樣泵	活性碳管 100/50mg	1000-3000	32	例行性保 存運送	GC19
	CLA1903	二甲苯	100	434	低流量採樣 泵	活性碳管 100/50mg	10-1000	23	例行性保 存運送	GC19

附表一：勞工暴露之噪音音壓級及其工作日容許暴露時間如下列對照表：

工作日容許暴露時間(小時)	A 權噪音音壓級(dBA)
八	九十
六	九十二
四	九十五
三	九十七
二	一百
一	一百零五
二分之一	一百一十
四分之一	一百一十五

附表二：高溫作業勞工如為連續暴露達一小時以上者，以每小時計算其暴露時量平均綜合溫度熱指數，間歇暴露者，以二小時計算其暴露時量平均綜合溫度熱指數值，並依下表規定，分配作業及休息時間

時量平均綜合溫度熱指數°C	輕工作	30.6	31.4	32.2	33.0
	中度工作	28.0	29.4	31.1	32.6
	重工作	25.9	27.9	30.0	32.1
每小時作息時間比例	連續作業	75%作業 25%休息	50%作業 50%休息	25%作業 75%休息	

### 5. 執行採樣之注意事項

為使採樣過程及其分析資料正確，使廠內可作為後續改善之依據，於在執行採樣時將進行現場觀察並針對重點項目查核，以確認執行品質。查核內容包含採樣時勞工的作業狀況、現場生產狀況是否正常、通風設備是否正常運轉以及勞工是否配戴防護具等等，現場採樣查核表如下表。

現場採樣查核表

查核項目	查核結果		備註
	是	否	
1. 是否由合格的作業環境監測人員執行採樣			作業環境監測人員姓名：
2. 採樣方式、設備及時間是否符合規定			
3. 是否備有空白樣本			
4. 採樣時勞工的作業是否處於正常狀態			
5. 採樣時作業現場之生產是否處於正常狀態			
6. 採樣現場通風設備是否正常運轉			
7. 勞工是否佩戴正確的防護具			

## 六、 數據分析及評估

### 1. 作業環境監測報告

委託採樣分析結果報告、文件應包含下列各項並彙整成冊

甲、 作業環境採樣策略

乙、作業環境監測報告：其監測結果依下列規定記錄，並依規定年限留存：

### 2. 分析結果數據之整理與評估

若該相似暴露群所暴露之物種（有機溶劑）非單一種而是好幾種不同的有機溶劑，則考量其相加效應，評估之方式以下列計算式為之：

$$\frac{C_1}{T_1} + \frac{C_2}{T_2} + \frac{C_3}{T_3} + \dots + \frac{C_n}{T_n} \leq 1$$

其中 C1, C2, C3...Cn 為暴露之單一有害物之暴露值，T1, T2, T3...Tn 為相對應各有害物之法定容許濃度，經由作用相同之多種有害物加權評估後，其數值必須要小於等於 1 才屬合法。

### 3. 通知勞工量測結果並進行相關措施

在接獲監測結果並彙整後，需進行公告並以郵件方式告知該單位主管，由該單位主管通知勞工其暴露之狀況。當監測結果顯示勞工之暴露濃度超過法令容許濃度標準時，需採取適當之控制措施，並確實教導勞工正確之作業方法及防護具配戴與管理方式，使這些高暴露之勞工能在相關控制措施保護下進行環境改善直到改善工作完成。

### 4. 以作業環境監測結果作為後續監測及環境控制之依據

若某一暴露群的暴露實態，經計算評估後確認已超過勞工作業場所容許暴露標準，則視為不可接受之暴露族群，應立即改善現場環境，進行必要之工程、管理方式等控制以降低暴露值。

控制方式可對排氣設施進行效能加強，或減少該暴露群於該作業區的工作時間等，但在各項環境改善工作進行過程中，相關人員仍需以個人防護具進行防護。環境改善工作完成後，必須再次評估並確定該相似暴露群之暴露實態低於容許標準，方能結束監測工作。若勞工暴露實態低於容許濃度之標準，則視為可接受之暴露族群，僅需週期性的進行評估以確認狀況未改變。

至於因監測數據不足，暴露實態未完全明瞭之暴露群，必須視為不確定之暴露群，需持續評估並於下次監測時優先進行監測以確認其暴露狀況。藉由這樣週而復始的循環，重複進行評估以掌握廠內所有暴露群的所有暴露實態。後續改善規劃如附圖二。

## 5. 監測樣本數

由於樣本數多寡將嚴重影響統計結果之準確性，對於每個相似暴露群究竟需要多少的樣本數才符合統計學上的要求，必須加以規範。

若該相似暴露群之平均暴露濃度顯示超過容許濃度或低於 1/10 容許濃度標準(屬於即為確定之暴露狀態)，則該相似暴露群只要 6~10 個監測值即可，但若該相似暴露群之平均暴露濃度值是介於 10%~100%容許濃度標準，屬於較不確定的暴露狀態，因此需要較多樣本，才足以達到 95%信賴水準。至於實際所需樣本數，則須依每個相似暴露族群濃度的幾何標準偏差值變異之大小及實測值與容許濃度標準之比值而所不同，對照如表所示。

## 6. 歷年數據統計評估

統計近年環境監測結果數據，評估有害物暴露情形，了解人員暴露是否有明顯變化或異常狀況，統計資料至少收集兩年內數據，以利取得可信度較高之判斷結果，統計資料請見附件三，風險分級與管理方式，請參考附件四。

各相似暴露群建立暴露實態所需之樣本數對照表

實測值/OEL 比例	樣本數(n)				
	變異性小 (GSD=1.5)	GSD=2	變異性中 (GSD=2.5)	GSD=3	變異性大 (GSD=3.5)
0.75	25	82	164	266	384
0.5	7	21	41	67	96
0.25	3	10	19	30	43
0.1	2	6	13	21	30

## 七、 檢討改進

對於環測的執行過程與結果需進行檢討與追蹤改善，確保環境監測的有效性及代表性，以查核表方式加以實施查核，以確認環境監測的有效性及代表性，針對成效不佳部份加強執行。計畫書中後續改善規劃進行檢討的項目及追蹤改善的方式如附圖二，並於管理審查會議提報矯正與預防措施執行成效，若責任單位未如期改善，則由承辦單位視需要再次發行矯正措施要求改善，依此管理系統架構建立持續改善模式，使廠內各作業環境漸趨於可接受標準之族群。

若廠內操作、作業時間及頻率、使用化學品種類等因子有改變，而影響到 SEG 的劃分或危害分析的評比，皆應再重新實施風險評估，並檢討及修正作業環境監測計畫內容，訂定符合現況的採樣規劃。



## 八、 記錄保存

本廠在作業環境監測工作建立的過程中，所有的資料文件皆妥善保存，以便於日後資料的查詢、應用及政府機關檢查所需。監測紀錄保存有三年、十年(粉塵)、三十年作為職業衛生管理追蹤及職業病之判讀之重要資料，應妥善保存管理。本次監測物質保存年限整理如下：

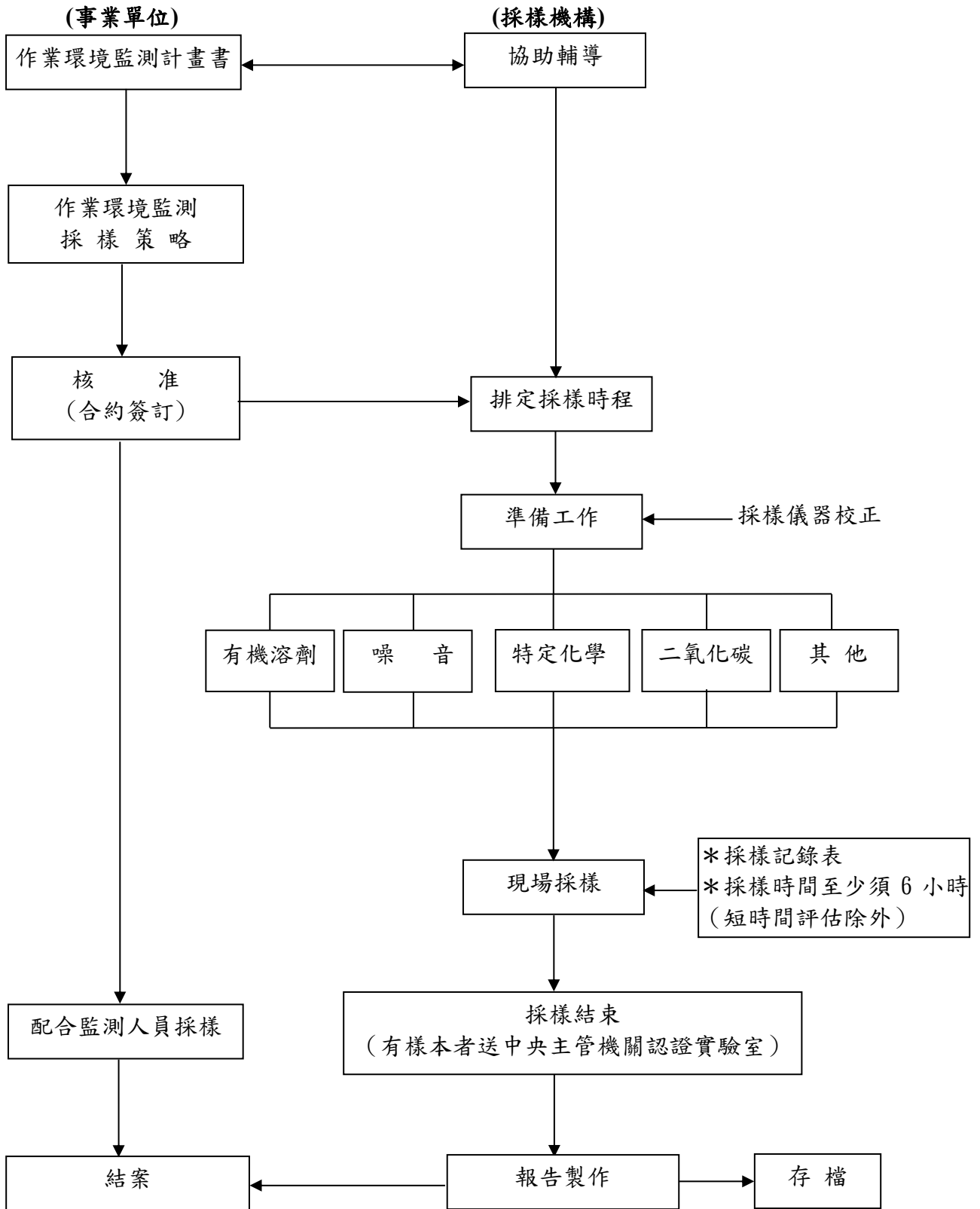
監測項目	保存年限	備註
丙酮、異丙醇、甲醇、苯、正己烷、二氯甲烷、三氯甲烷、二甲基甲醯胺、鎳、鉛、乙酸甲酯、甲苯、二甲苯	三年	
粉塵	十年	第四種粉塵、第四種可呼吸性粉塵
硫酸	三十年	

## 九、 計畫時程

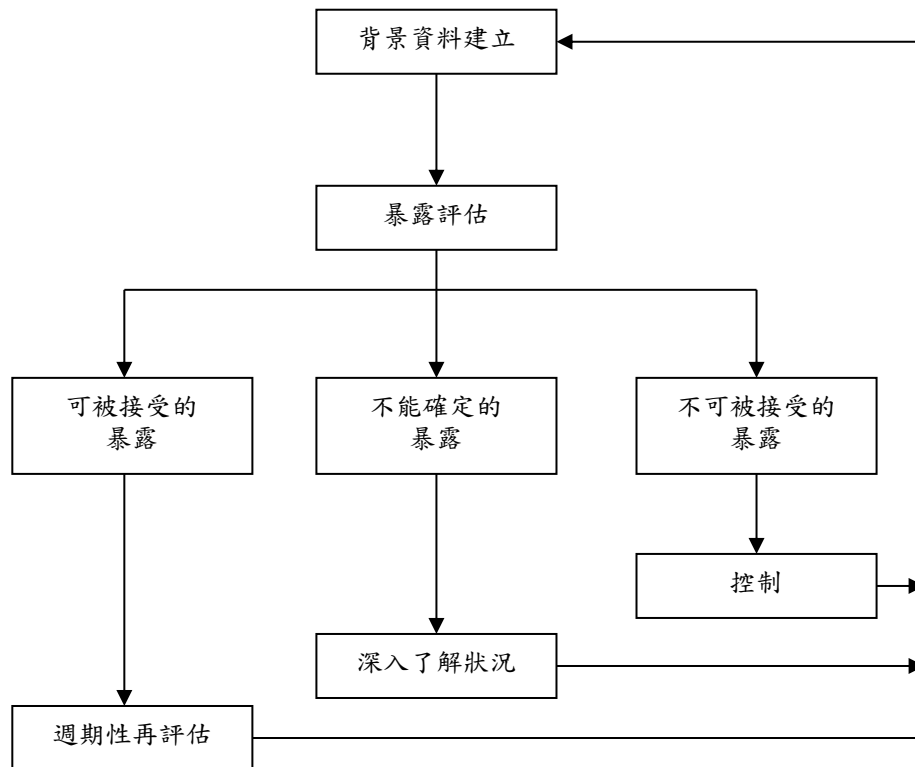
本廠執行作業環境監測相關工作時程如下表所示：

工作項目	時程	備註
上半年度環測規劃	5月	確認現場狀況及需求，並擬定本次採樣點、廠商聯繫、發包
執行上半年度環測	6月	依擬定規劃執行採樣
上半年度環測報告	7月	確認監測報告無誤，並依據計畫書內容作後續處理
下半年度環測規劃	11月	確認現場狀況及需求，並擬定本次採樣點、廠商聯繫、發包
執行下半年度環測	12月	依擬定規劃執行採樣
下半年度環測報告	1月	確認監測報告無誤，並依據計畫書內容作後續處理

# 附圖一、採樣準備與流程



## 附圖二、後續改善規劃

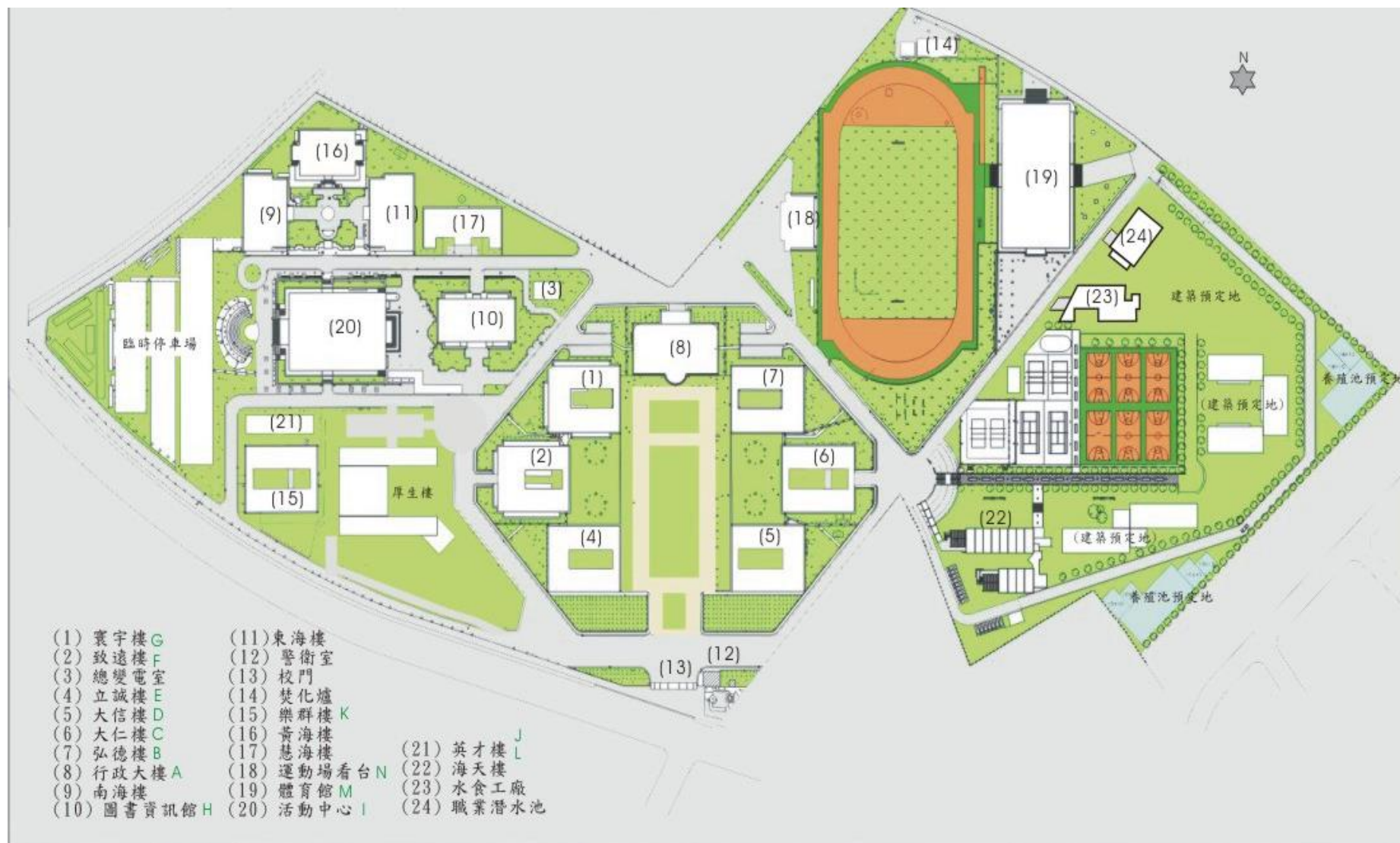


可接受標準—可訂為小於容許濃度(PEL)的 1/10。

不可接受標準—可訂為超過 1 倍 PEL，針對已知不可接受的暴露族群，首重於作業環境的改善，針對該環境提出改善建議事項，並進一步採必要後續環測以確認改善成效。此改善事項可包括：工程改善、行政控制(如輪調、減少工時)、使用個人防護具、生物偵測、醫學監視及衛生教育等。

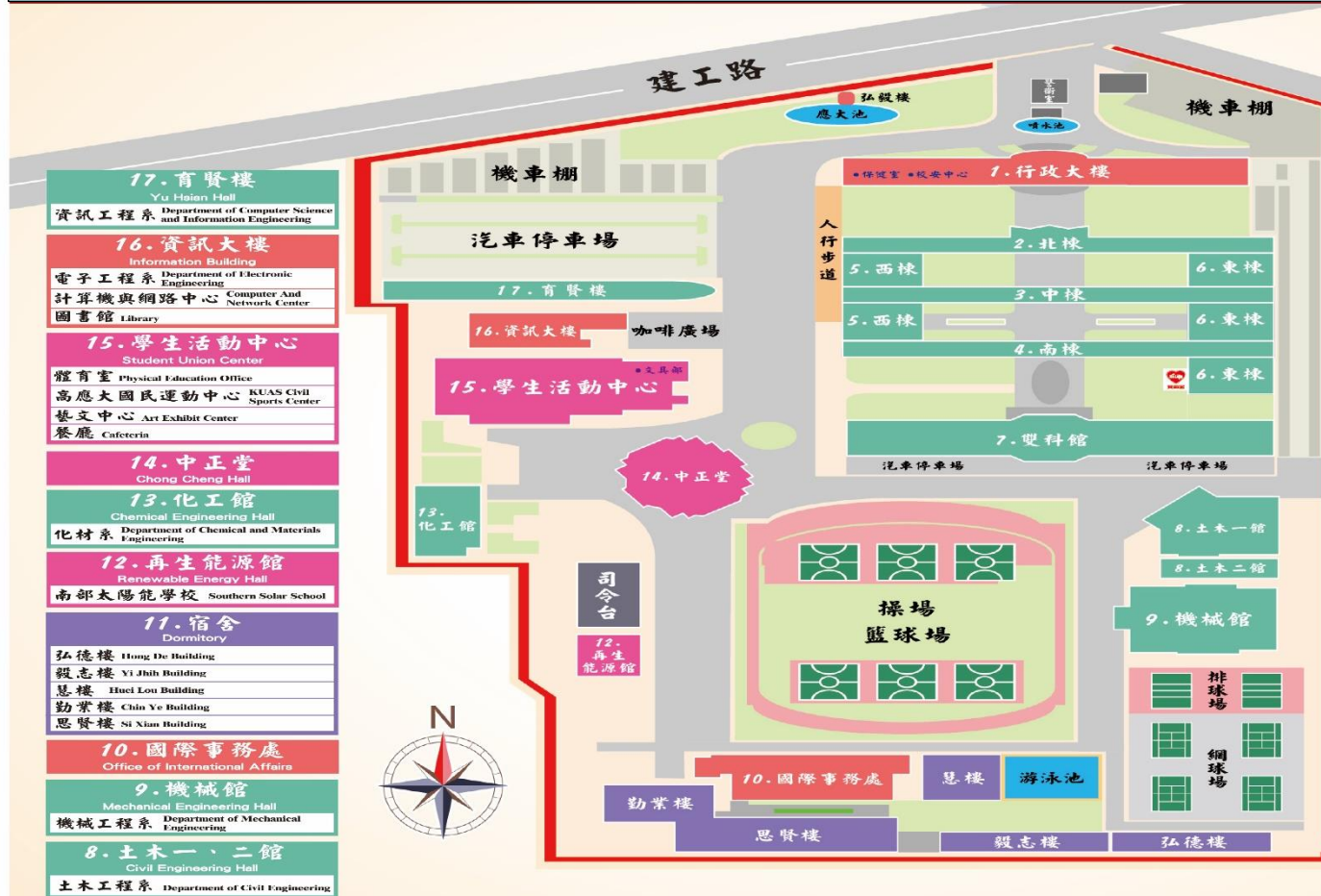
未知暴露群之暴露程度—則是可能處於 1 倍 PEL 至 1/10PEL 之間，而不能確定的暴露則再需要增樣本數進行 90%可信賴度區間之量測。

附件一、採樣位置圖-楠梓校區

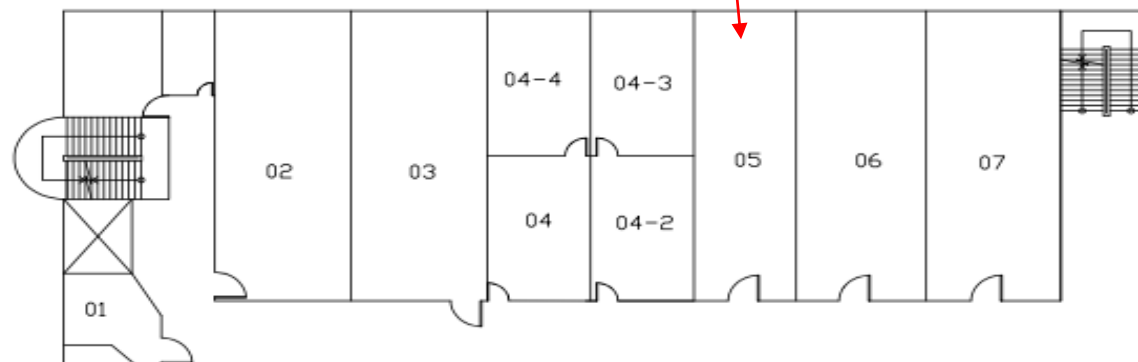


# 國立高雄科技大學

## 建工校區平面配置圖



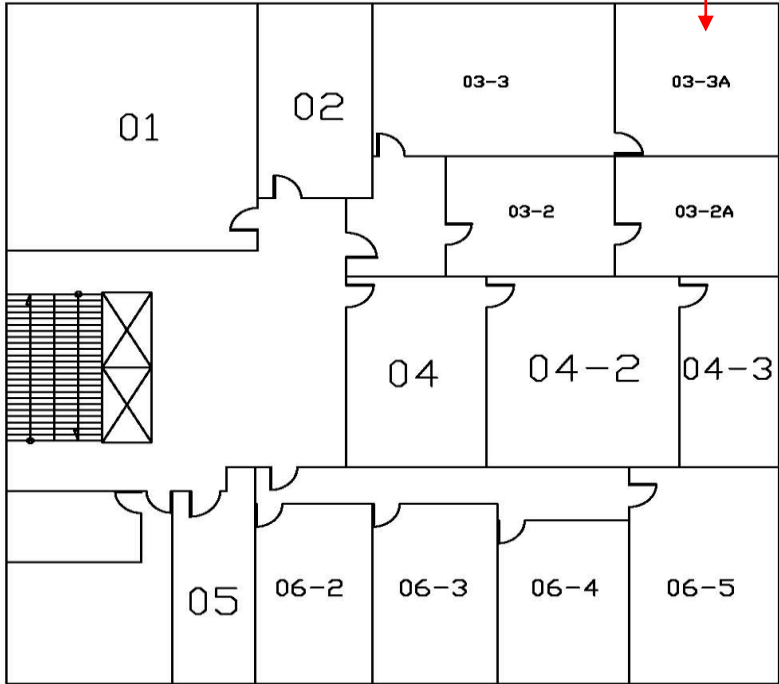
- | 1. 行政大樓<br>Administration Building |  |
|------------------------------------|--|
| 秘書室                                | Secretariat  |
| 總務處                                | Office of General Affairs  |
| 進修學院                               | College of Continuing and Extension Education                      |
| 進修推廣處                              | Division of Continuing and Extension Education                     |
| 研究發展處                              | Office of Research and Development                                 |
| 人事室                                | Personnel Office   |
| 主計室                                | Accounting Office  |
| 學生事務處                              | Office of Student Affairs  |
| 教務處                                | Office of Academic Affairs   |
| 環境安全衛生中心                           | Environmental Protection and Occupational Safety and Health Center |
| 校友聯絡暨職涯輔導中心                        | Alumni Association and Career Guidance Center                      |
- | 2. 北棟<br>North Building |   |
|-------------------------|---|
| 人文社會學院                  | College of Humanities and Social Sciences |
| 應用外語系                   | Department of Applied Foreign Languages   |
| 通識教育中心                  | Center of General Education               |
- | 3. 中棟<br>Central Building |   |
|---------------------------|---|
| 管理學院                      | College of Management                     |
| 國際企業系                     | Department of International Business      |
| 會計系                       | Department of Accounting                  |
| 光電與通訊工程研究所                | Institute of Photonics and Communications |
- | 4. 南棟<br>South Building |                                      |
|-------------------------|--------------------------------------|
| 資訊管理系                   | Department of Information Management |
- | 5. 西棟<br>West Building |  |
|------------------------|--|
| 人力資源發展系                | Department of Human Resource Development                       |
| 文化創意產業系                | Department of Cultural and Creative Industries                 |
| 金融系                    | Department of Finance and Institute of Finance and Information |
| 企業管理系                  | Department of Business Administration                          |
- | 6. 東棟<br>East Building |   |
|------------------------|---|
| 語文中心                   | Language Center                                     |
| 觀光管理系                  | Department of Tourism Management                    |
| 財富與稅務管理系               | Department of Wealth and Taxation Management        |
| 工業工程與管理系               | Department of Industrial Engineering and Management |
- | 7. 雙科館<br>Hall of Electrical Engineering and Mold and Die Engineering |  |
|---|--|
| 工學院   | College of Engineering                                 |
| 電資學院  | College of Electrical Engineering and Computer Science |
| 模具工程系   | Department of Mold and Die Engineering                 |
| 電機工程系   | Department of Electrical Engineering                   |



編號	面積m <sup>2</sup>
01	8.3748
02	49.808
03	49.808
04	20.92
04-2	20.92
04-3	21.13
04-4	21.13
05	37.356
06	47.544
07	49.242

12105化工館5樓 S=1 :150

電子系 601B 實驗室



編號	面積m2
01	80.19
02	28.7625
03-2	33.053
03-2A	25.542
03-3	47.8590
03-3A	32.508
04	34.04
04-2	46.842
04-3	25.9
05	22.95
06-2	24.687
06-3	25.953
06-4	24.0264
06-5	38.3554

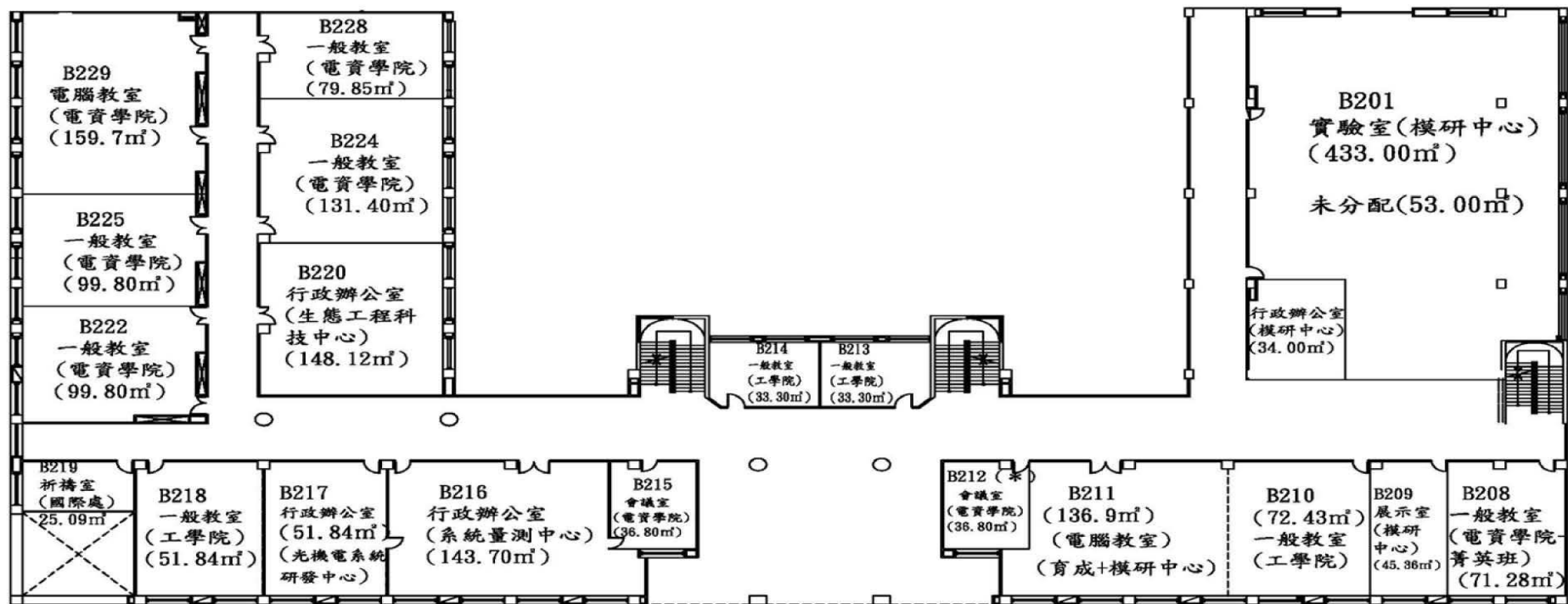
12406 資訊大樓6樓 S=1 : 150

採樣位置圖-第一校區





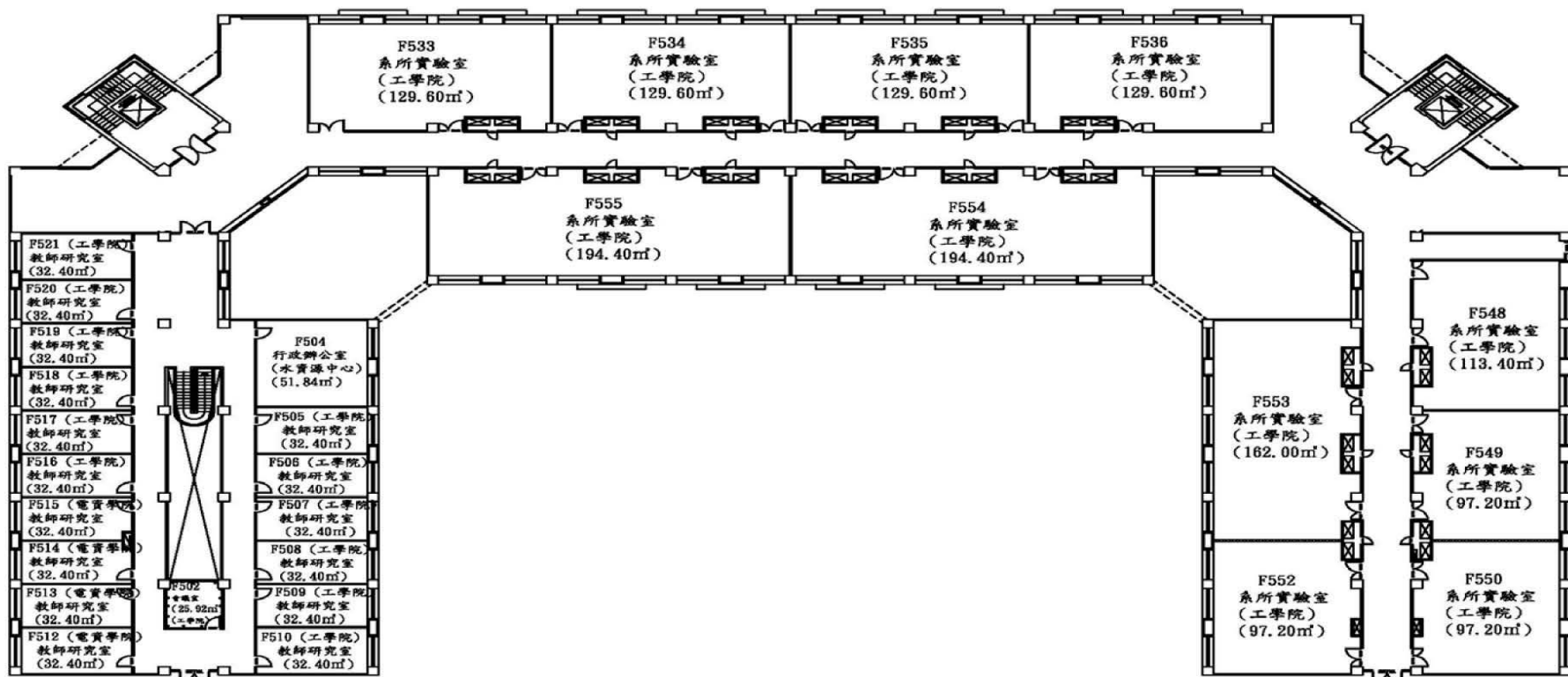
# B棟(電資學院)二樓簡圖



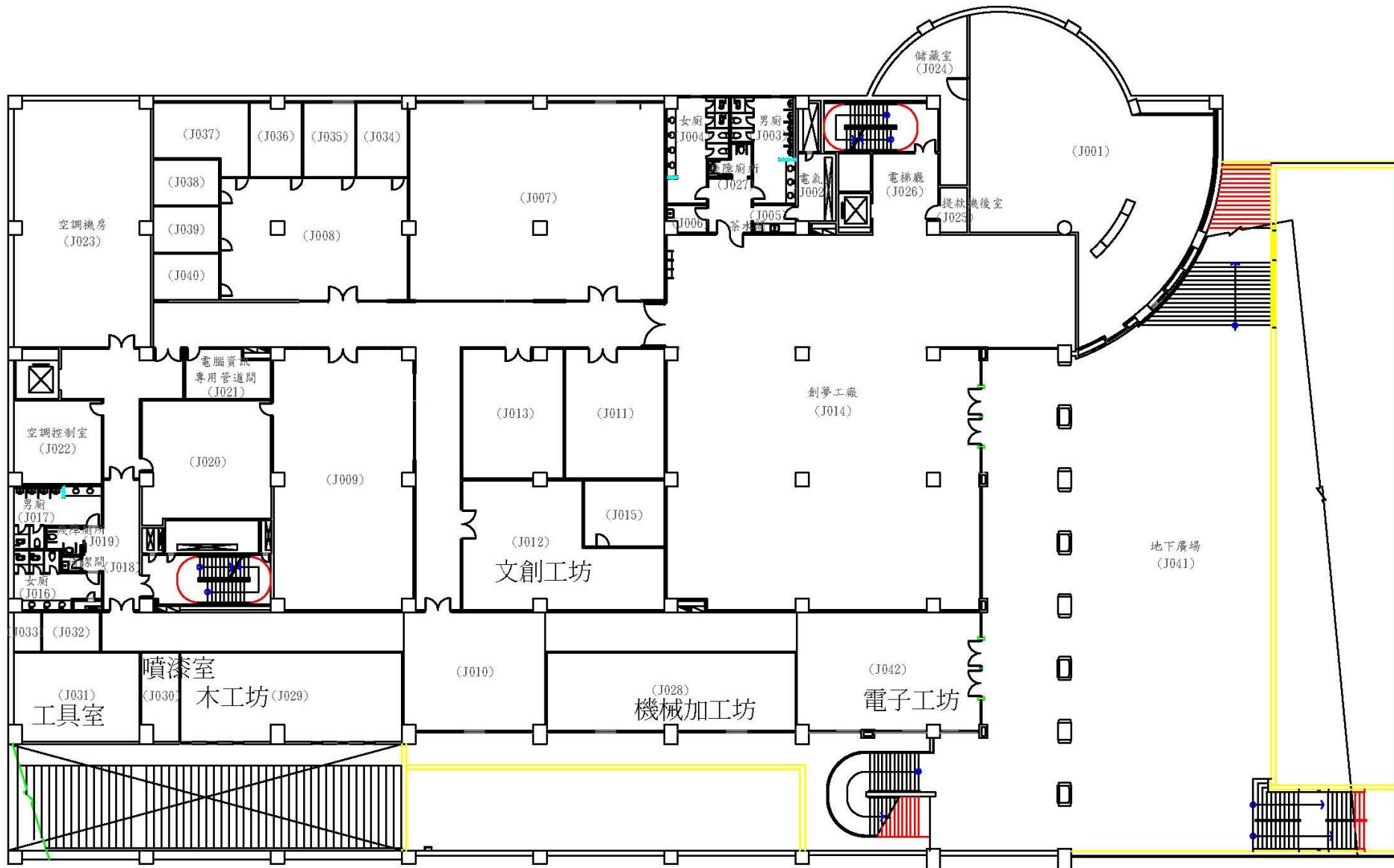
註：(\*)表控留教室。

# B棟(電資學院)二樓簡圖

# F棟(工學院)五樓簡圖



F棟(工學院)五樓簡圖



J棟圖資館地下一樓平面簡圖



附件二、監測人員資格文件

**技師證書**

技證字第 007305 號

姓 名：李益豪  
性 別：男  
出生年月日：民國 74 年 8 月 28 日  
身分證統一編號：  
科 別：土壤微生物科  
考試及格證書字號：(97)專高技字第 000333 號

上列申請人經技師考試及格依法請領技師證書  
核與技師法規定相符合行發給證書此證

行政院公共工程委員會  
主任委員

**范良鏞**

中華民國 99 年 10 月 13 日

**技師證書**

技證字第 010658 號

姓 名：柯基騰  
性 別：男  
出生年月日：民國 68 年 8 月 16 日  
身分證統一編號：  
科 別：土壤微生物科  
考試及格證書字號：(102)專高技字第 000605 號

上列申請人經技師考試及格依法請領技師證書  
核與技師法規定相符合行發給證書此證

行政院公共工程委員會  
主任委員

**陳希舜**

中華民國 102 年 3 月 21 日

**技師證書**

技證字第 007264 號

姓 名：張澤輝  
性 別：男  
出生年月日：民國 74 年 6 月 27 日  
身分證統一編號：  
科 別：土壤微生物科  
考試及格證書字號：(95)專高技字第 000484 號

上列申請人經技師考試及格依法請領技師證書  
核與技師法規定相符合行發給證書此證

行政院公共工程委員會  
主任委員

**范良鏞**

中華民國 99 年 8 月 18 日

**技師證書**

技證字第 007942 號

姓 名：廖嘉豪  
性 別：男  
出生年月日：民國 75 年 11 月 21 日  
身分證統一編號：  
科 別：土壤微生物科  
考試及格證書字號：(97)專高技字第 000333 號

上列申請人經技師考試及格依法請領技師證書  
核與技師法規定相符合行發給證書此證

行政院公共工程委員會  
主任委員

**陳振川**

中華民國 100 年 2 月 14 日

**技師證書**

技證字第 010790 號

姓 名：廖嘉豪  
性 別：男  
出生年月日：民國 75 年 11 月 21 日  
身分證統一編號：  
科 別：土壤微生物科  
考試及格證書字號：(101)專高技字第 000588 號

上列申請人經技師考試及格依法請領技師證書  
核與技師法規定相符合行發給證書此證  
(本會 103 年 11 月 21 日轉發之同號技師證書誤及林姓名(改名廖嘉豪)  
保留作廢)

行政院公共工程委員會  
主任委員

**吳澤成**

中華民國 107 年 1 月 1 日

**技師證書**

技證字第 014794 號

姓 名：林士高  
性 別：男  
出生年月日：民國 84 年 3 月 11 日  
身分證統一編號：  
科 別：職業衛生科  
考試及格證書字號：(106)專高技字第 000626 號

上列申請人經技師考試及格依法請領技師證書  
核與技師法規定相符合行發給證書此證

行政院公共工程委員會  
主任委員

**吳澤成**

中華民國 107 年 9 月 1 日

行政院勞工委員會

中華民國  
**士證**

印製號碼：(甲) 0000298

姓名	孫嘉宏	職類(項)名稱	化學性因子作業環境測定
身分證統一編號			
出生年月日	民國 67 年 06 月 16 日		
生效日期	民國 92 年 06 月 22 日		
補證次數			
證照編號	000147	級別	甲 級

中華民國技術士證

身分證  
統一編號

出生日期 民國72年02月04日

技術士證  
證號 111-000184

職類(項)  
名稱 化學性因子作業環境測定

姓名 王俊凱

級別 甲級

生效日期 民國101年08月03日 發證日期

行政院勞工委員會 發



Technician Certificate, Republic of China  
Certificate No. 111-000184  
This is to certify that WANG JUN-KAI  
ID No. R123164860 born on February 4, 1983  
has passed the required qualification examination of  
class A skill category of  
Environment Monitoring for Chemical Factor

thus has been duly certified,  
effective date: August 3, 2012



附件三. 歷年環測統計資料

SEG 編列	監測位置	監測項目	監測日期	監測日期	監測日期	監測日期	監測日期	監測日期	暴露實態之 X <sub>95</sub> 值	容許標準	暴露風險等級
			107/11	108/05	108/12						
	普化實驗室(楠梓)	鉻酸	-	<0.00038	-					0.05mg/m <sup>3</sup>	
	普化實驗室(楠梓)	鉛	-	<0.0033	-					0.05mg/m <sup>3</sup>	
	普化實驗室(楠梓)	正己烷	-	<0.6141	-					50ppm	
	環境化學實驗室(楠梓)	正己烷	-	<0.6264	-					50ppm	
	環境化學實驗室(楠梓)	甲醇	-	<1.6481	-					200ppm	
	環境化學實驗室(楠梓)	三氯甲烷	-	<0.2980	-					10ppm	
	固體廢棄物實驗室(楠梓)	甲醇	-	<1.6762	-					200ppm	
	土壤及底泥分析實驗室(楠梓)	二氯甲烷	-	0.9627	-					50ppm	
	大仁樓 4 樓光電半導體薄膜實驗室(楠梓)	異丙醇	<0.3335	-	-					400ppm	
	大仁樓 4 樓光電半導體薄膜實驗室(楠梓)	丙酮	<2.1305	-	-					200ppm	
	大仁樓 4 樓光電半導體薄膜實驗室(楠梓)	硫酸	<0.0745	-	-					1 mg/m <sup>3</sup>	
	厚生樓 4 樓張瑞璋老師實驗室(楠梓)	正己烷	<0.7910	-	-					50ppm	
	厚生樓 4 樓張瑞璋老師實驗室(楠梓)	丙酮	<2.8148	-	-					200ppm	

SEG 編列	監測位置	監測項目	監測日期	監測日期	監測日期	監測日期	監測日期	監測日期	暴露實態之 X <sub>95</sub> 值	容許標準	暴露風險等級
			107/11	108/05	108/12						
	厚生樓 4 樓黃雅玲老師研究室(楠梓)	硫酸	<0.0750	-	-					1 mg/m <sup>3</sup>	
	厚生樓 4 樓許德賢老師實驗室(楠梓)	三氯甲烷	<0.178	-	0.26					10ppm	
01	厚生樓 4 樓水產業檢驗及驗證中心	乙腈	-	-	<0.98					40ppm	
03	厚生樓 5 樓侯智耀老師實驗室	乙腈	-	-	<1					40ppm	
	厚生樓 5 樓侯智耀老師研究室(楠梓)	甲醇	<1.6481	-	-					200ppm	
	厚生樓 5 樓侯智耀老師研究室(楠梓)	硫酸	<0.0745	-	-					1 mg/m <sup>3</sup>	
	厚生樓 5 樓侯智耀老師研究室(楠梓)	乙醚	<0.52	-	-					400ppm	
04	厚生樓 6 樓蔡永祥老師實驗室	乙腈	-	-	<0.97					40ppm	
	樂群樓 3 樓環境生物生態實驗室(楠梓)	二甲苯	<0.6502	-	-					100ppm	
	樂群樓 3 樓環境生物生態實驗室(楠梓)	甲醇	<1.5945	-	-					200ppm	
05	大信樓 3 樓固體廢棄物分析實驗室(建工)	二氯甲烷	-	-	<0.079					50ppm	
06	大信樓 4 樓環境化學實驗室(建工)	甲醛	-	-	<0.027					1ppm	
07	造船工廠 2 樓 電焊工廠(個人 STEL)(建工)	第四種總粉塵	-	-	9.28					15 mg/m <sup>3</sup>	



SEG 編列	監測位置	監測項目	監測日期	監測日期	監測日期	監測日期	監測日期	監測日期	暴露實態之 X <sub>95</sub> 值	容許標準	暴露風險等級
			107/11	108/05	108/12						
07	造船工廠 2 樓 電焊工廠 (個人 STEL) (建工)	第四種總粉塵	-	-	<1.2					15 mg/m <sup>3</sup>	
	機械系微機電實驗室/無塵室(建工)	丙酮	-	<2.7911	-					200ppm	
08	機械系微光流體系統設計與製造實驗室(建工)	氯苯	-	<0.52	<0.7					75ppm	
	機械系微機電實驗室/無塵室(建工)	二硫化碳	-	0	-					10ppm	
	機械系 M219B 實驗室(建工)	硫酸	<0.030	-	-					1 mg/m <sup>3</sup>	
	模具系 MD308 實驗室(建工)	丙酮	<0.182	-	-					200ppm	
	電子系資 601B 實驗室(建工)	丙酮	<0.188	-	-					200ppm	
	土木系 CEB01 實驗室(建工)	甲苯	<2.061	-	-					100ppm	
	土木系 CEB01 實驗室(建工)	二氯甲烷	<0.238	-	-					50ppm	
	化材系 B1-02 實驗室(建工)	甲醇	<0.397	-	-					200ppm	
09	化材館地下 1 樓化材系 B1-05 實驗室(建工)	二甲基甲醯胺	-	-	<0.071					10ppm	
	化材系 301 實驗室(建工)	正己烷	-	<0.6101	-					50ppm	
	化材系 407 實驗室(建工)	二異氰酸二苯甲烷	<0.00022	-	-					0.02ppm	

SEG 編列	監測位置	監測項目	監測日期	監測日期	監測日期	監測日期	監測日期	監測日期	暴露實態之 X <sub>95</sub> 值	容許標準	暴露風險等級
			107/11	108/05	108/12						
10	化材館 4 樓 化材系 07 實驗室(建工)	二氯甲烷	-	-	<0.082					50ppm	
	化材系 603 實驗室(建工)	二硫化碳	-	0	-					10ppm	
	化材系 603 實驗室(建工)	甲醇	<0.413	-	-					200ppm	
	化材系 603 實驗室(建工)	甲苯	<0.131	-	-					100ppm	
	化材系 605 實驗室(建工)	三氯甲烷	<0.157	-	-					10ppm	
	B201-2 微系統製造及材料分析實驗室(第一)	硫酸	<0.0760	<0.0758	-					1 mg/m <sup>3</sup>	
11	電資學院 2 樓機電系微系統製造與材料分析實驗室 B201-2 (第一)	丙酮	<2.2609	<2.1442	<0.81					200ppm	
11	電資學院 2 樓機電系微系統製造與材料分析實驗室 B201-2 (第一)	異丙醇	<0.3539	<0.3356	<0.5					400ppm	
	F124 營建材料實驗室(第一)	異丙醇	<0.3468	<0.3324	-					400ppm	
	F534 作業環境監測與控制實驗室(第一)	丙酮	<2.2381	<2.1582	-					200ppm	
	F534 作業環境監測與控制實驗室(第一)	二氯甲烷	<0.239	<0.6291	-					50ppm	
12	工學院 5 樓 環安系環境科技實驗室 F535 (第一)	丙酮	<2.1996	<2.2143	<0.74					200ppm	

SEG 編列	監測位置	監測項目	監測日期	監測日期	監測日期	監測日期	監測日期	監測日期	暴露實態之 X <sub>95</sub> 值	容許標準	暴露風險等級
			107/11	108/05	108/12						
12	工學院 5 樓 環安系環境科技實驗室 F535 (第一)	苯	<0.1824	<0.1836	<0.063					1 mg/m <sup>3</sup>	
12	工學院 5 樓 環安系環境科技實驗室 F535 (第一)	甲醇	<1.6762	<1.662	<0.8					200ppm	
12	工學院 5 樓 環安系環境科技實驗室 F535 (第一)	異丙醇	-	-	<0.45					400ppm	
	F548 廢水工程實驗室(第一)	丙酮	<2.2143	<2.1996	-					200ppm	
	F548 廢水工程實驗室(第一)	正己烷	<0.6223	<0.6181	-					50ppm	
	F550 生物分子技術實驗室(第一)	鉻酸	<0.00038	<0.00038	-					0.05mg/m <sup>3</sup>	
13	工學院 5 樓 環安系生物分子技術處理實驗室 F550 (第一)	硫酸	<0.0758	<0.0760	<0.0032					1mg/m <sup>3</sup>	
13	工學院 5 樓 環安系生物分子技術處理實驗室 F550 (第一)	丙酮	<2.1996	<2.1996	<0.7					200ppm	
13	工學院 5 樓 環安系生物分子技術處理實驗室 F550 (第一)	正己烷	<0.6181	<0.6181	<1.6					50ppm	
	F552 綠色科技與永續能源實驗室(第一)	正己烷	<0.6223	<0.6181	-					50ppm	
	F552 綠色科技與永續能源實驗室(第一)	甲醇	<1.6620	<1.6620	-					200ppm	

SEG 編列	監測位置	監測項目	監測日期	監測日期	監測日期	監測日期	監測日期	監測日期	暴露實態之X <sub>95</sub> 值	容許標準	暴露風險等級
			107/11	108/05	108/12						
	F552 綠色科技與永續能源實驗室(第一)	乙醚	<0.64	<1.5759	-					400ppm	
	F553 綜合化學實驗室(第一)	鉻酸	<0.00038	<0.00039	-					0.05mg/m <sup>3</sup>	
	F553 綜合化學實驗室(第一)	錳	<0.0066	<0.0066	-					1 mg/m <sup>3</sup>	
	F553 綜合化學實驗室(第一)	鎳	<0.0014	<0.0013	-					1 mg/m <sup>3</sup>	
	F553 綜合化學實驗室(第一)	硫酸	<0.0756	<0.0763	-					1 mg/m <sup>3</sup>	
	F553 綜合化學實驗室(第一)	丙酮	<1.6726	<1.6289	-					200ppm	
	F553 綜合化學實驗室(第一)	乙酸乙酯	<0.3353	0.6784	-					400ppm	
	F553 綜合化學實驗室(第一)	甲醇	<1.6620	<1.6620	-					200ppm	
	F553 綜合化學實驗室(第一)	汞	<0.02	<0.02	-					0.05 mg/m <sup>3</sup>	
	F555 環境友善技術實驗室(第一)	錳	<0.0065	<0.0066	-					1 mg/m <sup>3</sup>	
	F555 環境友善技術實驗室(第一)	硫酸	<0.0755	<0.0763	-					1 mg/m <sup>3</sup>	
	F555 環境友善技術實驗室(第一)	甲醇	<1.6620	<1.6620	-					200ppm	
	F555 綠色工程實驗室(第一)	甲醇	<1.6620	<1.6620	-					200ppm	

SEG 編列	監測位置	監測項目	監測日期	監測日期	監測日期	監測日期	監測日期	監測日期	暴露實態之X <sub>95</sub> 值	容許標準	暴露風險等級
			107/11	108/05	108/12						
	P202 製程安全管理與技術實驗室(第一)	環己酮	<0.1578	<0.1567	-					25ppm	
	P202 製程安全管理與技術實驗室(第一)	環己醇	<0.319	<0.301	-					50ppm	
	T104 產品開發自動化實驗室(第一)	甲醇	<1.6907	-	-					200ppm	
	X202 能源中心(第一)	鉻酸	<0.00038	<0.00039	-					0.05mg/m <sup>3</sup>	
	X202 能源中心(第一)	丙酮	<2.2921	<2.1373	-					200ppm	
	V102 光電製程實驗室(第一)	丙酮	<2.2306	<2.1512	-					200ppm	
	V102 光電製程實驗室(第一)	異丙醇	<0.3491	<0.3367	-					400ppm	

附件四. 似暴露群暴露實態之暴露風險分級對照

範圍	暴露風險分級	分級管理辦法要求事項
$X_{95} < 0.01PEL$	第一級	除應持續維持原有之控制或管理措施外，製程或作業內容變更時，應採行適當之變更管理措施。
$0.01PEL \leq X_{95} < 0.1PEL$		
$0.1PEL \leq X_{95} < 0.5PEL$		
$0.5PEL \leq X_{95} < PEL$	第二級	應就製程設備、作業程序或作業方法實施檢點，採取必要之改善措施。
$X_{95} \geq PEL$	第三級	應即採取有效控制措施，並於完成改善後重新評估，確保暴露濃度低於容許暴露標準。

附錄一、勞工作業環境監測實施辦法所規定之作業場所與使用物質

- 一、設有中央管理方式之空氣調節設備之建築物室內作業場所，應每六個月監測二氧化碳濃度一次以上。
- 二、坑內作業場所，應每六個月監測粉塵、二氧化碳之濃度一次以上。
- 三、勞工噪音暴露工作日八小時日時量平均音壓級八十五分貝以上之作業場所，應每六個月監測噪音一次以上。
- 四、下列作業場所，其勞工工作日時量平均綜合溫度熱指數在中央主管機關規定值以上時應每三個月監測綜合溫度熱指數一次以上
  - (1) 於鍋爐房或鍋爐間從事工作之作業場所。
  - (2) 灼熱鋼鐵或其他金屬塊之壓軋及鍛造之作業場所。
  - (3) 鑄造間內處理熔融鋼鐵或其他金屬之作業場所。
  - (4) 處理鋼鐵或其他金屬類物料之加熱或熔煉之作業場所。
  - (5) 處理搪瓷、玻璃及高溫熔料或操作電石熔爐之作業場所。
  - (6) 於蒸汽機車、輪船機房從事工作之作業場所。
  - (7) 從事蒸汽操作、燒窯等之作業場所。
- 五、粉塵危害預防標準所稱之特定粉塵作業場所，應每六個月監測粉塵濃度一次以上。
- 六、製造、處置或使用以下有機溶劑之作業場所，應每六個月監測其濃度一次以上。

分類	有機溶劑名稱					
第一種 有機溶劑	1.三氯甲烷 7.三氯乙烯	2.1.1.2.2.-四氯乙烷 8.僅由 1.至 7.列舉之物質之混合物	3.四氯化碳	4. 1.2.-二氯乙烯	5. 1.2.-二氯乙烷	6.二硫化碳
第二種 有機溶劑	1.丙酮 6.乙二醇乙醚 11.二甲苯 16.乙酸異丁酯 21.乙酸甲酯 26.環己酮 31.甲醇 36.1.1.1.-三氯乙烷 41.正己烷	2.異戊醇 7.乙二醇乙醚醋酸酯 12.甲酚 17.乙酸異丙酯 22.苯乙烯 27.1.-丁醇 32.甲基異丁酮 37.1.1.2.-三氯乙烷 42.僅由 1 至 41 列舉之物質之混合物	3.異丁醇 8.乙二醇丁醚 13.氯苯 18.乙酸乙酯 23.1.4.二氧陸園 28.2.-丁醇 33.甲基環己醇 38.丁酮	4.異丙醇 9.乙二醇甲醚 14.乙酸戊酯 19.乙酸丙酯 24..四氯乙烯 29.甲苯 34.甲基環己酮 39.二甲基甲醯胺	5.乙醚 10.鄰-二氯苯 15.乙酸異戊酯 20.乙酸丁酯 25.環己醇 30.二氯甲烷 35.甲丁酮 40.四氫呋喃	
第三種 有機溶劑	1.汽油 7.礦油精	2.煤焦油精 8.僅由 1.至 7.列舉之物質之混合物	3.石油醚	4.石油精	5.輕油精	6.松節油

七、製造、處置或使用以下特定化學物質之作業場所，應每六個月監測其濃度一次以上。

分類	特定化學物質名稱
甲類物質	黃磷火柴、聯苯胺及其鹽類、4-胺基聯苯及其鹽類、4-硝基聯苯及其鹽類、β-萘胺及其鹽類、二氯甲基醚、多氯聯苯、氯甲基甲基醚、青石棉、褐石棉、甲基汞化合物、五氯酚及其鈉鹽、含苯膠糊〔含苯容量占該膠糊之溶劑（含稀釋劑）超過百分之五者、含有 2 至 11 列舉物占其重量超過百分之一之混合物〕
乙類物質	二氯聯苯胺及其鹽類、α-萘胺及其鹽類、鄰-二甲基聯苯胺及其鹽類、二甲氧基聯苯胺及其鹽類、 鉍及其化合物、三氯甲苯、含有 1 至 5 列舉物占其重量超過百分之一或鉍合金含鉍占其重量超過百分之三之混合物；含有 6 列舉物占其重量超過百分之〇·五之混合物
丙類 第一種物質	次乙亞胺、氯乙烯、3,3'-二氯-4,4'-二胺基苯化甲烷、四羰化鎳、對-二甲胺基偶氮苯、β-丙內酯、丙烯醯胺、丙烯腈、氯、氰化氫、溴甲烷、2,4-二異氰酸甲苯或 2,6-二異氰酸甲苯、4,4'-二異氰酸二苯甲烷、二異氰酸異佛爾酮、異氰酸甲酯、碘甲烷、硫化氫、硫酸二甲酯、四氯化鈦、氧氯化磷、環氧乙烷、苯、氫氧化四甲銨、溴化氫、三氯化氯、對-硝基氯苯、氰化氫、含有 1 至 21 列舉物佔其重量超過百分之一之混合物；含有 22 列舉物體積比超過百分之一之混合物；含有 23 列舉物佔其重量超過百分之二點三八之混合物；含有 24、25 列舉物佔其重量超過百分之四之混合物。含有 26、27 列舉物佔其重量超過百分之五之混合物
丙類 第二種物質	奧黃、苯胺紅、含有 1 及 2 列舉物占其重量超過百分之一之混合物
丙類 第三種物質	石棉(不含青石棉、褐石棉)、鉻酸及其鹽類、砷及其化合物、重鉻酸及其鹽類、乙基汞化合物、鄰一二腈苯、鎘及其化合物、五氧化二鈾、汞及其無機化合物（硫化汞除外）、硝基乙二醇、錳及其化合物（一氧化錳及三氧化錳除外）、鎳及其化合物（四羰化鎳除外）、煤焦油、氰化鉀、氰化鈉、含有 1 至 12 列舉物占其重量超過百分之一之混合物；含有 13 至 15 列舉物占其重量超過百分之五之混合物。
丁類物質	氮、一氧化碳、氰化氫、硝酸、二氧化硫、光氣、甲醛、硫酸、酚、含有 1 至 8 列舉物占其重量超過百分之一之混合物；含有 9 列舉物占其重量超過百分之五之混合物

八、接近煉焦爐或於其上方從事煉焦作業之場所，應每六個月監測溶於苯之煉焦爐生成物之濃度一次以上。

九、鉛中毒預防規則所稱鉛作業之作業場所，應每年監測鉛濃度一次以上。

十、四烷基鉛中毒預防規則所稱四烷基鉛作業之作業場所，應每年監測四烷基鉛濃度一次以上。

前項作業場所之作業，屬臨時性作業、作業時間短暫或作業期間短暫，且勞工不致暴露於超出勞工作業場所容許暴露標準所列有害物之短時間時量平均容許濃度，或最高容許濃度之虞者，得不受監測規定。